

**宝鸡市城市照明专项规划**  
(2022年-2035年)  
“一带、六区”景观照明指引

北京清华同衡规划设计研究院有限公司

二〇二四年一月

项目名称：宝鸡市城市照明专项规划（2022年-2035年）

委托方（甲方）：宝鸡市住房和城乡建设局

承担方（乙方）：北京清华同衡规划设计研究院有限公司

统一社会信用代码：91110108721466070C

城乡规划编制资质证书等级：甲 级

城乡规划编制资质证书编号：自资规甲字 21110006

院 长：（袁昕签名章）

总规划师：（袁牧签名章）

北京清华同衡规划设计研究院有限公司项目图纸报审专用章：（盖章）

北京清华同衡规划设计研究院有限公司项目规划设计成果专用章：（盖章）

编制阶段：送审稿

项目编制完成时间：2024年1月



**编制单位：**北京清华同衡规划设计研究院有限公司

**主管院总工：**荣浩磊 教授级高级工程师

**项目负责人：**荣浩磊 教授级高级工程师

**项目组成员：**张倩倩、戎海燕、冯天成、郭靖、栗利杰、李静

汪佩建、王宁、郑利伟

**技术审核：**胡熠 高级工程师



# 目录

<b>第一章 “一带”景观照明指引 .....</b>	<b>7</b>
第一节 老城风貌段.....	7
第1条 老城风貌段范围.....	7
第2条 老城风貌段现状.....	7
第3条 景观照明整体规则.....	8
第4条 标志性构筑物景观照明指引.....	10
第5条 桥体景观照明指引.....	12
第6条 地标类建筑景观照明指引.....	13
第7条 重要公建景观照明指引.....	14
第8条 开放空间景观照明指引.....	15
第9条 滨河住宅建筑景观照明指引.....	16
第10条 背景建筑景观照明指引.....	17
第二节 新城发展段.....	17
第11条 新城发展段范围.....	17
第12条 新城发展段现状.....	18
第13条 景观照明整体规则.....	19
第14条 桥体景观照明指引.....	21
第15条 地标类建筑景观照明指引.....	23
第16条 重要公建景观照明指引.....	24
第17条 滨河住宅建筑景观照明指引.....	25
第18条 背景建筑景观照明指引.....	26
第三节 科技新城段.....	26
第19条 科技新城段范围.....	26
第20条 科技新城段现状.....	26
第21条 景观照明整体规则.....	28
第22条 桥体景观照明指引.....	30
第23条 滨河住宅建筑景观照明指引.....	31
第24条 背景建筑景观照明指引.....	32
<b>第二章 “六区”景观照明指引 .....</b>	<b>33</b>
第四节 城市名片核心区.....	33



第 25 条 城市名片核心区范围 .....	33
第 26 条 城市名片核心区现状 .....	34
第 27 条 景观照明整体规则 .....	35
第 28 条 核心建筑景观照明指引 .....	38
第 29 条 临河商业区景观照明指引 .....	38
第 30 条 临河住宅建筑景观照明指引 .....	39
第 31 条 背景建筑景观照明指引 .....	40
第 32 条 开放空间景观照明指引 .....	40
第五节 行政办公片区 .....	41
第 33 条 行政办公片区范围 .....	41
第 34 条 行政办公片区现状 .....	42
第 35 条 景观照明整体规则 .....	43
第 36 条 核心建筑景观照明指引 .....	45
第 37 条 文化类公建景观照明指引 .....	46
第 38 条 重要公建景观照明指引 .....	47
第 39 条 周边住宅景观照明指引 .....	48
第 40 条 开放空间景观照明指引 .....	48
第六节 门户形象片区 .....	49
第 41 条 门户形象片区范围 .....	49
第 42 条 门户形象片区现状 .....	50
第 43 条 景观照明整体规则 .....	51
第 44 条 核心建筑景观照明指引 .....	52
第 45 条 商业办公建筑景观照明指引 .....	53
第 46 条 其他建筑景观照明指引 .....	54
第 47 条 开放空间景观照明指引 .....	55
第七节 文体休闲片区 .....	56
第 48 条 文体休闲片区范围 .....	56
第 49 条 文体休闲片区现状 .....	57
第 50 条 景观照明整体规则 .....	58
第 51 条 夜游景区景观照明指引 .....	59
第 52 条 地标类建筑景观照明指引 .....	61
第 53 条 重要公建景观照明指引 .....	61
第 54 条 住宅建筑景观照明指引 .....	62
第 55 条 开放空间景观照明指引 .....	63



第八节 凤翔中心区.....	64
第 56 条 凤翔中心区范围.....	64
第 57 条 凤翔中心区现状.....	65
第 58 条 景观照明整体规则.....	66
第 59 条 标志性构筑物景观照明指引.....	67
第 60 条 游乐场景观照明指引.....	68
第 61 条 其他建筑景观照明指引.....	69
第 62 条 开放空间景观照明指引.....	70
第九节 陈仓中心区.....	71
第 63 条 陈仓中心区范围.....	71
第 64 条 陈仓中心区现状.....	71
第 65 条 景观照明整体规则.....	72
第 66 条 地标类建筑景观照明指引.....	73
第 67 条 行政办公建筑景观照明指引.....	75
第 68 条 临街公建景观照明指引.....	75
第 69 条 住宅建筑景观照明指引.....	76
第 70 条 开放空间景观照明指引.....	77
 图集 .....	 78



# 第一章 “一带”景观照明指引

“一带”是指渭河景观带，范围西起福谭大桥、东至法士特大桥，其中包含龙丰立交，沿河建筑、景观及桥体。

依据渭河城市由西向东的发展进程，渭河景观带分为老城风貌段、新城发展段、科创新城段，整体光色由暖到冷，以暖黄光代表老城的历史风貌，新城逐渐过渡到白光，光色体现新旧城市的风貌。

## 第一节 老城风貌段

### 第1条 老城风貌段范围

西起福谭大桥、东至东岭廊桥。标志性构筑物有电视塔、抗洪纪念碑、文化艺术中心，桥体有福谭大桥、植物园渭河大桥、神农大桥、胜利大桥、金陵一桥，紫峰国际、渭滨区政府、渭滨区互联网产业园等建构筑物载体。

### 第2条 老城风貌段现状

1.白天现状：地标建筑群层次分明，错落有致，画面高、中、低节奏跳跃，重点建（构）筑物凸显，如文化艺术中心、纪念碑、电视塔，周边住宅公建围合。





图 1-1 白天现状

2.夜景现状：塬上鸟瞰城区夜景，渭河景观带不清晰，暗区众多，缺乏连续的照明界面。照明亮度、光色、动态各自为政，导致整体效果杂乱无序。

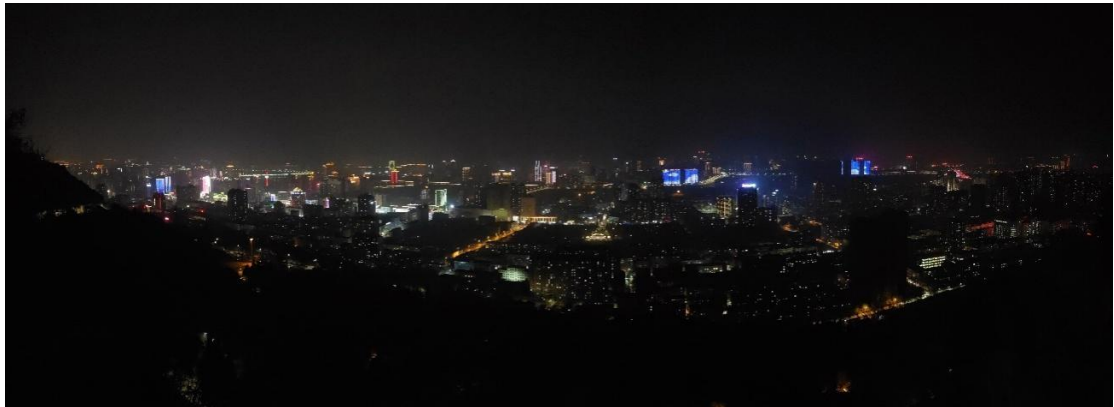


图 1-2 金渭大桥至胜利大桥夜景现状

### 第3条 景观照明整体规则

- 1.氛围定位：塑造繁荣活力的老城滨河风貌。
- 2.亮度分为四个等级：核心城市景观载体为特级亮度，重点地标、桥体、大型场馆为一级亮度；滨河高层建筑及机关团体用地、体育用地、公园绿地、





广场用地、交通运输用地为二级亮度；其余非临河建筑及社区公园广场为三级亮度。

表 1-1 老城风貌段景观照明亮（照）度等级规划表

亮度等级	载体	建构物 平均亮度上限	开放空间 平均照度上限
特级亮度	东岭大厦、宝鸡大剧院、石鼓阁、青铜博物馆	30cd/m <sup>2</sup>	30 lx
一级亮度	<b>建构物：</b> 电视塔、抗洪纪念碑、文化艺术中心、紫峰国际、唐潮城、居然广场、银泰城、体育馆、体育场、福谭大桥、植物园渭河大桥、神农大桥、胜利大桥、金陵一桥、联盟大桥、东岭廊桥	25cd/m <sup>2</sup>	30 lx
二级亮度	<b>建构物：</b> 渭滨区政府、渭滨区互联网产业园、轩苑姜源华府、凯越小区、绿舟锦园、五公司社区、滨河花园、滨河枫湾、观园小区、水岸豪庭、龙庭山水、东岭新时代、东岭国际社区、轩苑小区、和氏彩虹国际 <b>开放空间：</b> 渭河活力带、儿童公园、植物园、人民公园、渭河公园、渭滨海棠体育公园、渭河生态公园、仲裁文化主题公园、团结运动公园、市民广场	15cd/m <sup>2</sup>	20 lx
三级亮度	其他开放空间及建构物	8cd/m <sup>2</sup>	10 lx

3.光色分为三个等级：以金色光代表老城的风貌，整体基础光色 2200-2700k 为主，桥体、大型地标建筑、开放空间光色可适当提高为 3000k。

彩光比例方面，东岭大厦、宝鸡大剧院、石鼓阁、青铜博物馆为彩光不限；电视塔、抗洪纪念碑、文化艺术中心、紫峰国际、渭滨区互联网产业园、唐潮城、居然广场、银泰城、体育馆、体育场，沿线桥体、重要公园广场及滨河第一排住宅建筑为暖光色为主，允许局部彩光；其他背景建筑及开放空间为禁止彩光。

表 1-2 老城风貌段景观照明光色规划表

载体	基础光色指标
<b>建构物：</b> 抗洪纪念碑、石鼓阁、青铜博物馆、渭滨区政府、渭滨区互联网产业园、联盟大桥、东岭廊桥、轩苑姜源华府、凯越小区、绿舟锦园、五公司社区、滨河花园、滨河枫湾、观园小区、水岸豪庭、龙庭山水、东岭新时代、东岭国际社区、轩苑小区； 其他开放空间及建构物	2200-2700k
<b>建构物：</b> 陈仓老街、太阳市、体育馆、体育场、文化艺术中心、紫峰国际、福谭大桥、植物园渭河大桥、神农大桥、胜利大桥、金陵一桥、金渭大桥 <b>开放空间：</b> 渭河活力带、儿童公园、植物园、人民公园、渭河公园、渭滨海棠体育公园、渭河生态公园、仲裁文化主题公园、团结运动公园、市民公园	3000k
<b>建构物：</b> 宝鸡大剧院、东岭大厦	4000k



4.动态分为三个等级：电视塔、文化艺术中心、宝鸡体育场、宝鸡体育馆、人民公园（夜游区域）动态不限；临河建筑静态基础照明为主，短时可统一缓慢动态或完全静态；其余建筑、开放空间静态照明。

表 1-3 老城风貌段景观照明动态效果规划表

载体	动态指标
<b>建筑物：</b> 电视塔、文化艺术中心、宝鸡体育场、宝鸡体育馆、人民公园（夜游区域）、石鼓山、东岭大厦、宝鸡大剧院、联盟大桥、东岭廊桥	基础模式静态或缓慢动态 表演模式动态不限
<b>建筑物：</b> 临河建筑、背景建筑（商业文娱类）、福谭大桥、植物园渭河大桥、神农大桥、胜利大桥、金陵一桥、金渭大桥。 <b>开放空间：</b> 渭河活力带、儿童公园、植物园、人民公园、渭河公园、渭滨海棠体育公园、渭河生态公园、仲裁文化主题公园、团结运动公园	基础照明静态主题 照明短时缓慢动态或完全静态
<b>建筑物：</b> 其余背景建筑	静态

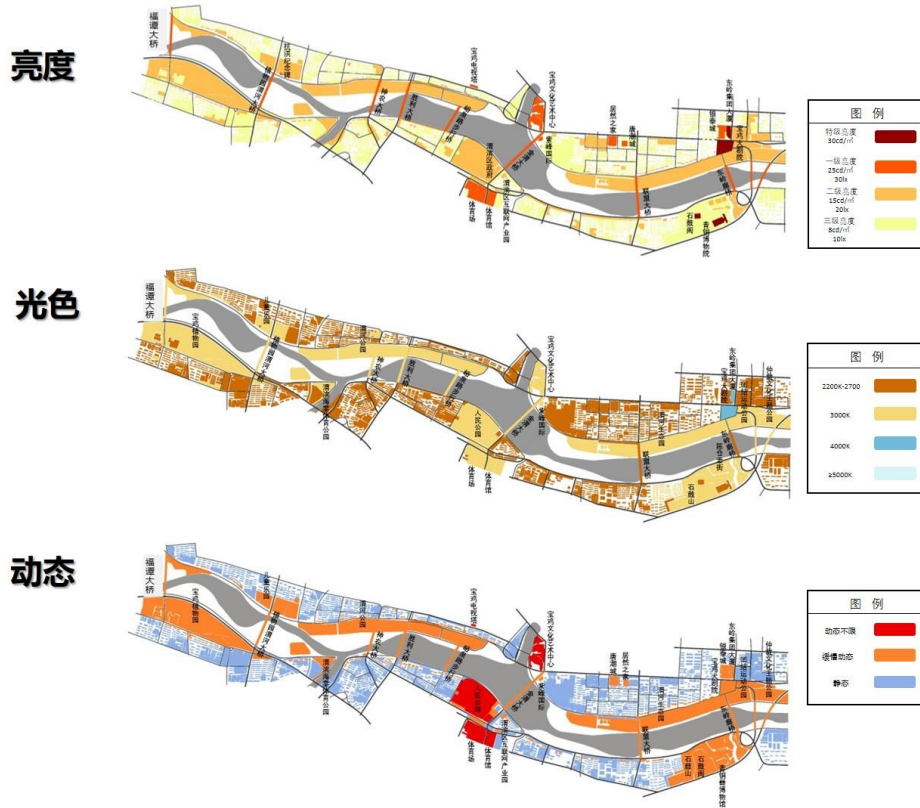


图 1-3 老城风貌段亮度、光色、动态规划图

### 第4条 标志性构筑物景观照明指引

1.范围：标志性构筑物包含电视塔、抗洪纪念碑。



2.定位：照明重点展现城市重要历史地标的夜间形象，突出地域识别性与历史特征性，塑造文化感染力。

3.策略：宜采用高亮度手法，确保主要标志性构筑物在夜晚更为显著；基础照明模式以暖光色为主静态展示，主题模式下整点报时，可短暂彩光动态变化；如电视塔或纪念碑，塔身宜以投光为主，强调主体亮度；塔顶结合自发光灯具，营造星光或媒体立面效果，适应主题模式变化。其周边景观照明宜采用较为柔和、自然的色彩，避免过高饱和度，在特定节假日或活动期间，可适当调整周边景观照明的模式，以配合整个城市的节日氛围，但仍需确保不影响主要标志物的突出展示。

照明方式应避免形成突兀或刺眼的光影效果；光源的选择和布局要考虑到对周边居民的影响，确保不会对居民生活造成眩光。



图 1-4 标志性构筑物白天现状、示意图



## 第5条 桥体景观照明指引

1.范围：桥体包含有福谭大桥、植物园渭河大桥、神农大桥、胜利大桥、金陵一桥、金渭大桥、联盟大桥、东岭廊桥。

2.定位：是宝鸡市夜景形象的重要组成部分，也是连通渭河两岸的主要通道，在渭河上形成夜间线性照明界面，同时也是眺望宝鸡夜景的场所。应营造统一有序的桥梁形象，重点桥梁东岭廊桥、联盟大桥、胜利大桥、神农大桥可营造灵动的河段亮点。

3.策略：各个桥梁统一照明手法。高亮度暖光色，基础模式采用静态照明，主题模式根据该河段的照明动态需要统一模式变化，重点桥梁可适当增加彩光及动态比例，打造亮点；可考虑载体灯光与河面的反射相互呼应，塑造平衡而优雅的光影效果。

应避免桥梁照明对驾驶者及行人造成影响，保证车行安全，禁止使用光束灯、激光灯向桥内照射。



图 1-5 桥梁建筑示意图



## 第6条 地标类建筑景观照明指引

1.范围：包含宝鸡文化艺术中心、石鼓阁、宝鸡青铜博物馆、宝鸡大剧院、东岭大厦。

2.定位：迎合城市文化、艺术活动，塑造开放、现代活力的夜景亮点。

3.策略：高亮凸显，动态彩光不限。夜景照明建设应兼顾航拍视角、远观及近人尺度下的多维度呈现，结合载体特征（形态、结构、材质等），设计阶段需进行灯具光学计算，施工阶段需根据工程方选用的灯具信息进行复核计算，确保预期效果可实现，进行高标准的照明设计建设。由于该类地标对于城市的夜景形象塑造至关重要，因此，需严格注意灯具及管线的隐藏，避免破坏白天建筑风貌；必须包含分模式控制，细化景观照明设计，以保证夜间全时段良好的夜景视看效果。

周边景观应与地标建筑的照明风格保持一致，创造和谐统一的视觉体验，避免形成照明暗区，保障夜间人群聚集活动的安全性。注意灯具角度控制光污染，减少对周围环境的影响。此外，由于该类地标多为大流量的公众夜间活动举办地，需要在短时间内完成大流量人流的科学引导和安全疏散，因此，需结合建（构）筑物的景观照明设计进行富有设计感、艺术感的建筑夜间标识导视系统设计，在满足引导性的使用功能的同时，应具备良好的、与主题景观照明设计相协调的夜景视看效果。





图 1-6 文化艺术类建筑示意图

## 第7条 重要公建景观照明指引

- 1.范围：包含有紫峰国际、渭滨区政府、渭滨区互联网产业园、唐潮城、居然广场、银泰城等。
- 2.定位：照明应塑造老城街道繁荣氛围，展现城市及区域形象的标志性夜间景观。
- 3.策略：高亮凸显于滨河建筑界面，宜使用单色光静态照明为主的传统办公照明手法，宜采用内透照明、泛光照明、局部投光照明，体现出建筑的大气和庄重。不宜采用自发光轮廓勾边照明或表演类照明手法，如媒体立面、高饱和度动态彩光手法等商娱建筑照明手法。照明凸显建筑顶部、立面特色结构、裙房部分。其中行政办公建筑宜选用高亮度、弱对比的照明手法塑造庄严肃穆的夜间形象。





图 1-7 重要公建景观照明示意图

## 第8条 开放空间景观照明指引

1.范围：渭河活力带、儿童公园、植物园、人民公园、渭河公园、渭滨海棠体育公园、渭河生态公园、仲裁文化主题公园、团结运动公园、市民广场。

2.定位：可达性较高、载体条件良好的公园和广场。具备一定的规模，夜间活跃度较高，是夜间公众进行休闲、健身活动的重要场所。

3.策略：开放空间照明优先保证功能照明为主，完善园路及夜间活动区的功能照明达标率，确保运动场地的照度符合《体育场馆照明设计及检测标准》

(JGJ 153)标准要求；其他具体策略参考规划文本“第四章第三节公园广场开放空间功能照明控制要求”。开放空间节点的夜景照明建设应重点关注近人尺度的夜游体验，针对不同人群的差异化夜间活动需求，对节点空间进行合理的照明分区，因地制宜，通过的照明设计建设，引导夜间活动人群进行分区活动，并为各类人群提供高质量的夜间活动体验。



光源与灯具的选择上主要考虑安全性与隐蔽性，并严格控制对周边居住区的光污染、光干扰影响。严格控制植物照明及探照灯、激光使用（生态保护区内不得使用），不得对生态保护产生不利影响。

## 第9条 滨河住宅建筑景观照明指引

1.范围：滨河第一排建筑包含有轩苑姜源华府、凯越小区、绿舟锦园、五公司社区、滨河花园、滨河枫湾、观园小区、水岸豪庭、龙庭山水、东岭新时代、东岭国际社区、轩苑小区等住宅。

2.定位：夜间景观形成统一、连续的滨河界面。

3.策略：宜采用中亮度静态暖色光；强调建筑顶部天际线照明，滨河立面增设统一手法的局部照明。强化小区内公共活动区域、主要出入路径的功能照明。

光源与灯具的选择上主要考虑安全性与隐蔽性，严格控制周边地区对居住区的光污染、光干扰影响；具体参考本规划文本第三章中相关指标要求，严格控制灯具朝向户内的影响。



图 1-8 背景建筑景观照明示意图





## 第10条 背景建筑景观照明指引

- 1.范围：后排非滨河高层可见建筑。
- 2.定位：作为滨河建筑的统一基底。
- 3.策略：应形成统一有序基底，低亮度暖光色重点表现建筑天际线照明。

因地制宜选择合理的照明方式，在体现建筑物形态特征的同时，避免对居住区室内产生光干扰。



图 1-9 背景建筑景观照明示意

## 第二节 新城发展段

### 第11条 新城发展段范围

西起斗鸡渭河大桥、东至千河互通；其中包含有斗鸡渭河大桥、团结渭河大桥、蟠龙大桥、钛谷大桥、卧龙寺大桥、千河大桥等桥体，以及高新大厦、宝鸡万福国际酒店、宝鸡市中医医院、广汇大厦、宝鸡市教育中心大厦等地标建筑及大型场馆和城市立交及滨河建筑群。



## 第12条 新城发展段现状

1.白天现状：滨河两侧主要由高层住宅构成，辅以少量办公建筑，沿线团结渭河大桥、蟠龙大桥、钛谷大桥造型具有较高识别性。



图 1-10 新城发展段现状

2.夜景现状：现状夜景行政中心段重要公建照明破损严重，整体光环境较暗；住宅建筑大面积使用媒体立面照明，光污染较明显。沿线缺乏提供旅游服务和接待功能的夜间活动场所，因此不适合进行表演类照明布置。



图 1-11 新城发展段夜景现状



## 第13条 景观照明整体规则

1.氛围定位：营造现代、有序的城市氛围，彰显新城高速发展进程，该路段以地标建筑、各座桥体为核心城市景观载体；以滨河住宅建筑、城市立交为城市风貌背景载体。

2.亮度分为三个等级：重点地标、临河重要公建、桥体为一级亮度；后排重要公建、临河高层住宅及沿线主要开放空间为二级亮度；其余非临河建筑及社区公园广场为三级亮度。

表 1-4 新城发展段景观照明亮（照）度等级规划表

亮度等级	载体	建构物 平均亮度上限	开放空间 平均照度上限
一级亮度	<b>建构物：</b> 斗鸡渭河大桥、团结渭河大桥、蟠龙大桥、钛谷大桥、卧龙寺大桥、千河大桥、龙丰立交；市政府、中级人民法院、市人大常委会、建国大厦、宝鸡展览馆、工人文化宫、宝鸡市中医医院、高新大厦、宝鸡万福国际酒店、广汇大厦、宝鸡市教育中心大厦、游泳馆 <b>开放空间：</b> 行政中心广场、代家湾生态公园、蟠龙文化园	25cd/m <sup>2</sup>	30 lx
二级亮度	<b>建构物：</b> 香树湾、鹏博财富中心、投资大厦、盛世广场、万通国际，以及临河的高层住宅 <b>开放空间：</b> 渭河团结运动公园、高新渭河生态体育公园、宝鸡市总工会职工文化广场、高新广场	15cd/m <sup>2</sup>	20 lx
三级亮度	其他开放空间及建构物	8cd/m <sup>2</sup>	10 lx

3.光色分为两个等级：3000k 暖光色为主，桥体、重要高层临河公建可提高4000k。

彩光比例方面，渭河团结运动公园、高新渭河生态体育公园、宝鸡市总工会职工激情广场、千渭之会国家湿地公园、行政广场、蟠龙文化公园、代家湾生态公园、高新广场、宝鸡展览馆、工人文化宫、游泳馆、建国大厦、宝鸡市中医医院、高新大厦、宝鸡万福国际酒店、广汇大厦、宝鸡市教育中心大厦、



商务中心、鹏博财富中心等临河大型公建及沿线桥体、滨河住宅建筑为暖光色为主，允许局部彩光；其他背景建筑及开放空间为禁止彩光。

表 1-5 新城发展段景观照明光色规划表

载体	基础光色指标
<b>建构筑物：</b> 市政府、中级人民法院、市人大常委会、展览馆、商务中心、鹏博财富中心、建国饭店、投资大厦、盛世官邸一期二期、万通国际、宝大馨园、丽水景园、水韵江南、新城河滨、渭水苑、百合高尔夫印象小区、宏运海河湾、宝钛家园、滨河新城、恒大御景湾、水木华院、聚丰香树湾、城隍和院、盛世华庄、佳苑新城、毓悦东郡、天地源九悦香都、加州阳光、三迪金城铂湾、水韵尚品、圣世兰亭、锦绣东城、凯旋城、凌云现代城、昌荣纺织小区 <b>开放空间：</b> 渭河团结运动公园、高新渭河生态体育公园、宝鸡市总工会职工激情广场、千渭之会国家湿地公园、行政广场、蟠龙文化公园、代家湾生态公园、高新广场	3000K
<b>建构筑物：</b> 斗鸡渭河大桥、团结渭河大桥、蟠龙大桥、钛谷大桥、卧龙寺大桥、千河大桥、龙丰立交、高新大厦、宝鸡万福国际酒店、广汇大厦、宝鸡市教育中心大厦、宝鸡市中医医院、游泳馆	4000K

4. 动态分为三个等级：商业服务用地、文化用地为动态不限，部分临河高层、体育用地、公园绿地、广场用地、交通运输用地为缓慢动态，其它为静态。

表 1-6 新城发展段景观照明动态效果规划表

载体	指标
<b>建构筑物：</b> 斗鸡渭河大桥、团结渭河大桥、蟠龙大桥、钛谷大桥、卧龙寺大桥、千河大桥、龙丰立交；展览馆、建国大厦、商务中心、鹏博财富中心、高新大厦、宝鸡万福国际酒店、广汇大厦、宝鸡市教育中心大厦、游泳馆 <b>开放空间：</b> 渭河团结运动公园、高新渭河生态体育公园、宝鸡市总工会职工文化广场、高新广场、蟠龙文化公园	基础照明静态 主题照明短时动态不限或缓慢动态
<b>建构筑物：</b> 市政府、中级人民法院、市人大常委会、宝鸡市中医医院、宝大馨园、丽水景园、水韵江南、新城河滨、渭水苑、百合高尔夫印象小区、宏运海河湾、宝钛家园、滨河新城、恒大御景湾、水木华院、聚丰香树湾、城隍和院、盛世华庄、佳苑新城、毓悦东郡、天地源九悦香都、加州阳光、三迪金城铂湾、水韵尚品、圣世兰亭、锦绣东城、凯旋城、凌云现代城、盛世官邸一期二期、昌荣纺织小区等其他建筑 <b>开放空间：</b> 行政中心广场、代家湾生态公园、千渭之会国家湿地公园	静态



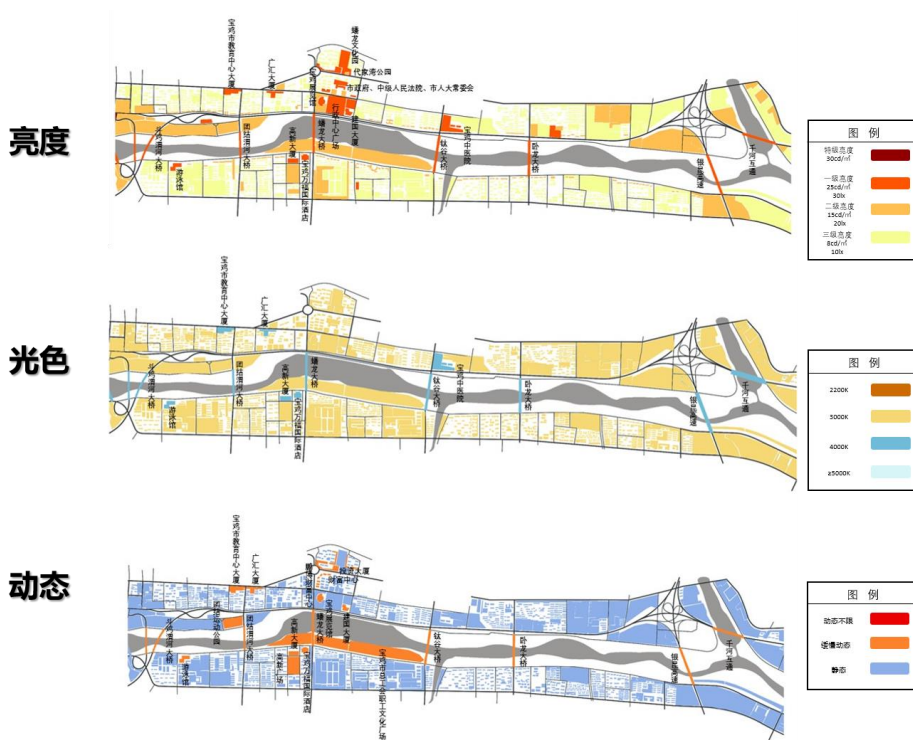


图 1-12 新城发展段亮度、光色、动态规划图

### 第14条 桥体景观照明指引

1.范围：桥体主要包含有：斗鸡渭河大桥、团结渭河大桥、蟠龙大桥、钛谷大桥、卧龙寺大桥、千河大桥、龙丰立交。

2.定位：是宝鸡市夜景形象的重要组成部分，也是连通渭河两岸的主要通道，在渭河上形成夜间线性照明界面，同时也是眺望宝鸡夜景的场所。应营造统一有序的桥梁形象，重点桥梁东岭廊桥、联盟大桥、胜利大桥、神农大桥可营造灵动的河段亮点。

3.策略：各个桥梁统一照明手法；高亮度暖光色，基础模式采用静态照明，主题模式根据该河段的照明动态需要统一模式变化，重点桥梁可适当增加彩光及动态比例，打造亮点；可考虑载体灯光与河面的反射相互呼应，塑造平衡而优雅的光影效果。



应避免桥梁照明对驾驶者及行人造成影响，保证车行安全，禁止使用光束灯、激光灯向桥内照射。



图 1-13 桥类夜景示意图

龙丰立交，照明应营造立交桥在城市出入口夜间标识作用，代表宝鸡门户形象。对于立交桥的关键部位，如转弯处、出入口、交汇点等，采用重点照明，以提高可见度和安全性，同时，避免所有车道产生明暗交替的区域；立交桥匝道部分，可通过栏杆灯具来照明及引导驾驶路径；桥体外侧可结合宝鸡 LOGO 或传统文化代表元素，增设装饰照明。立交桥下视角突出桥体框架的结构特征及韵律美感，照明手法以投光为主，可局部点缀自发光照明元素。

严格控制道路眩光，避免桥梁照明对驾驶者及行人造成影响，保证车行安全，不宜使用光束灯、激光灯等过度表演照明。





图 1-14 龙丰立交夜景示意图

## 第15条 地标类建筑景观照明指引

1.范围：地标类建筑包含市政府、中级人民法院、市人大常委会、宝鸡展览馆、工人文化宫、游泳馆。

2.定位：照明以营造繁荣活力氛围，成为城市和区域的夜间标志性景观。

3.策略：高亮凸显，动态彩光不限。夜景照明建设应兼顾航拍视角、远观及近人尺度下的多维度呈现，结合载体特征（形态、结构、材质等），设计阶段需进行灯具光学计算，施工阶段需根据工程方选用的灯具信息进行复核计算，确保预期效果可实现，进行高标准的照明设计建设。由于该类地标对于城市的夜景形象塑造至关重要，因此，需严格注意灯具及管线的隐藏，避免破坏白天建筑风貌；必须包含分模式控制，细化景观照明设计，以保证夜间全时段良好的夜景视看效果。行政办公建筑宜选用高亮度、弱对比的照明手法塑造庄严肃穆的夜间形象。

周边景观应与地标建筑的照明风格保持一致，创造和谐统一的视觉体验，避免形成照明暗区，保障夜间人群聚集活动的安全性。注意灯具角度控制光污染，减少对周围环境的影响。此外，由于该类地标多为大流量的公众夜间活动举办地，需要在短时间内完成大流量人流的科学引导和安全疏散，因此，需结合建（构）筑物的景观照明设计进行富有设计感、艺术感的建筑夜间标识导视



系统设计，在满足引导性的使用功能的同时，应具备良好的、与主题景观照明设计相协调的夜景视看效果。



图 1-15 地标建筑夜景示意图



图 1-16 游泳馆等大型场馆夜景示意图

## 第16条 重要公建景观照明指引

1.范围：包含建国大厦、宝鸡市中医医院、高新大厦、宝鸡万福国际酒店、广汇大厦、宝鸡市教育中心大厦、商务中心、鹏博财富中心等临河大型公建。

2.定位：照明应塑造老城街道繁荣氛围，展现城市及区域形象的标志性夜间景观。





3.策略：高亮凸显于滨河建筑界面，宜使用单色光静态照明为主的传统办公照明手法，宜采用内透照明、泛光照明、局部投光照等照明方式，体现出建筑的大气和庄重；不宜采用自发光轮廓勾边照明或表演类照明手法，如媒体立面、高饱和度动态彩光手法等商娱建筑照明手法。照明凸显建筑顶部、立面特色结构、裙房部分。其中行政办公建筑宜选用高亮度、弱对比的照明手法，塑造庄严肃穆的夜间形象。

## 第17条 滨河住宅建筑景观照明指引

1.范围：包含水韵江南、新城河滨、渭水苑、百合高尔夫印象小区、宏运海河湾、滨河新城、恒大御景湾、聚丰香树湾、盛世华庄、佳苑新城、魏悦东郡、天地源九悦香都、加州阳光、三迪金域铂湾、水韵尚品等其他滨河住宅建筑。

2.定位：夜间景观形成统一、连续的滨河界面。

3.策略：宜采用中亮度静态暖色光；强调建筑顶部天际线照明，滨河立面增设统一手法的局部照明。强化小区内公共活动区域、主要出入路径的功能照明。

光源与灯具的选择上主要考虑安全性与隐蔽性，严格控制周边地区对居住区的光污染、光干扰影响；具体参考本规划文本第三章相关指标要求，严格控制灯具朝向户内的影响。





图 1-17 滨河建筑夜景效果图

## 第18条 背景建筑景观照明指引

- 1.范围：后排非滨河高层可见建筑。
- 2.定位：作为滨河建筑的统一基底。
- 3.策略：应形成统一有序基底，以低亮度暖光色重点表现建筑天际线照明。

因地制宜选择合理的照明方式，在体现建筑物形态特征的同时，避免对居住区室内产生光干扰。

## 第三节 科技新城段

### 第19条 科技新城段范围

西起千河互通、东至法士特大桥；其中包含有凤凰大桥、清溪渭河大桥、虢镇渭河大桥、陆港大桥、法士特大桥等桥体，及如园、航天轩逸城、蓝光长岛城等滨河建筑群。

### 第20条 科技新城段现状

- 1.现状：大面积待建区域，处于规划阶段，载体较少。





图 1-18 白天现状



图 1-19 科创新城段未来规划图

2.夜景现状：部分桥体有照明建设，其余大部分载体无夜景照明建设。



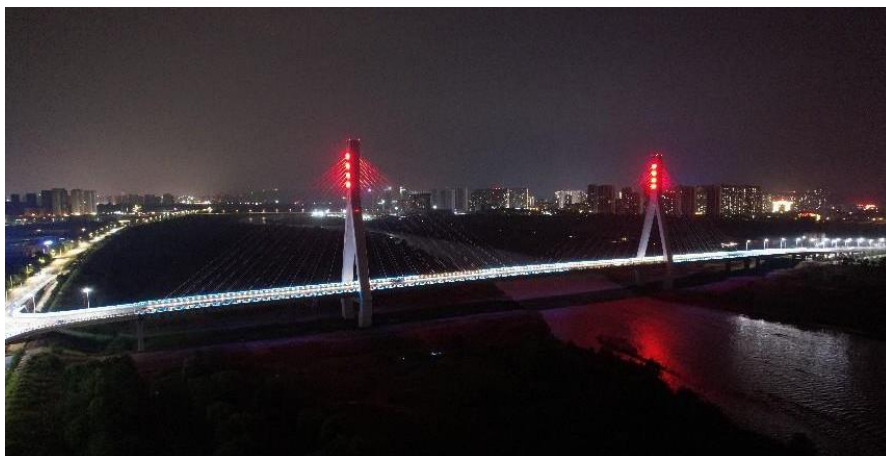


图 1-20 夜景现状

## 第21条 景观照明整体规则

1.氛围定位：呈现科技、创新新城形象。

2.亮度分为三个等级：重点地标、桥体为一级亮度；因区域内大量待建，现阶段根据用地性质，商业商务用地、娱乐康体用地、文化设施用地、行政办公用地为一级亮度；滨河高层建筑及体育用地、公园绿地、广场用地为二级亮度，其余非临河建筑及其他性质用地为三级亮度。

表 1-7 科技新城段景观照明亮（照）度等级规划表

亮度等级	载体	建构筑物 平均亮度上限	开放空间 平均照度上限
一级亮度	<b>建构筑物：</b> 凤凰大桥、清溪渭河大桥、虢镇渭河大桥、陆港大桥、法士特大桥 <b>待建用地：</b> 商业商务用地、娱乐康体用地、文化设施用地、行政办公用地	25cd/m <sup>2</sup>	30 lx
二级亮度	<b>建构筑物：</b> 虢悦东郡、虢城和院、蓝光长岛城、如园、航天轩逸城、盛世华庄、佳苑新城、宝鸡市中心医院港务区分院 <b>开放空间：</b> 太公湖水利生态文化公园、陈仓区水保主题公园、渭河水上运动公园、苗圃公园 <b>待建用地：</b> 体育用地、公园绿地、广场用地	15cd/m <sup>2</sup>	20 lx
三级亮度	其他开放空间及建构筑物	8cd/m <sup>2</sup>	10 lx

3.光色分为三个等级：科创新城段，以 4000-5000k 光色呈现科技、创新新城形象，公建及开放空间以 4000k 光色为主，形成区域整体基调；桥体可适当提高至 5000k。



桥体及商业商务用地、娱乐康体用地、文化设施用地、体育用地、公园绿地、广场用地白光为主，允许局部彩光照明；行政办公用地、居住类用地及其余用地禁止彩光。

表 1-8 科技新城段景观照明光色规划表

载体	基础光色指标
<b>建构筑物：</b> 骛悦东郡、骛城和院、蓝光长岛城、如园、航天轩逸城、盛世华庄、佳苑新城、中国国际钛谷新材料产业园、国际智能制造产业园、国际货运物流中心、国际食品产业园、航空航天装备产业园、陆港汽车配套产业园、轨道交通产业园 <b>开放空间：</b> 太公湖水利生态文化公园、陈仓区水保主题公园、渭河水上运动公园、苗圃公园	4000k
<b>建构筑物：</b> 凤凰大桥、清溪渭河大桥、骛镇渭河大桥、陆港大桥、法士特大桥	4000-5000k

4. 动态分为三个等级：商业商务用地、娱乐康体用地、文化设施用地为动态不限；桥体、部分临河高层及体育用地、公园绿地、广场用地为静态为主，允许缓慢动态，其它用地性质为静态。

表 1-9 科技新城段景观照明动态效果规划表

载体	指标
<b>建构筑物：</b> 商业商务用地、娱乐康体用地、文化设施用地	基础模式静态或缓慢动态 表演模式动态不限
<b>建构筑物：</b> 凤凰大桥、清溪渭河大桥、骛镇渭河大桥、陆港大桥、法士特大桥。 <b>开放空间：</b> 太公湖水利生态文化公园、陈仓区水保主题公园、陈仓区禁毒文化广场、渭河水上运动公园、苗圃公园、伐鱼河生态公园。 <b>待建用地：</b> 体育用地、公园绿地、广场用地	基础照明静态 主题照明短时缓慢动态或完全静态
<b>建构筑物：</b> 骛悦东郡、骛城和院、蓝光长岛城、如园、航天轩逸城、盛世华庄、佳苑新城、中国国际钛谷新材料产业园、国际智能制造产业园、国际货运物流中心、国际食品产业园、航空航天装备产业园、陆港汽车配套产业园、轨道交通产业园。	基础模式静态或缓慢动态 表演模式动态不限



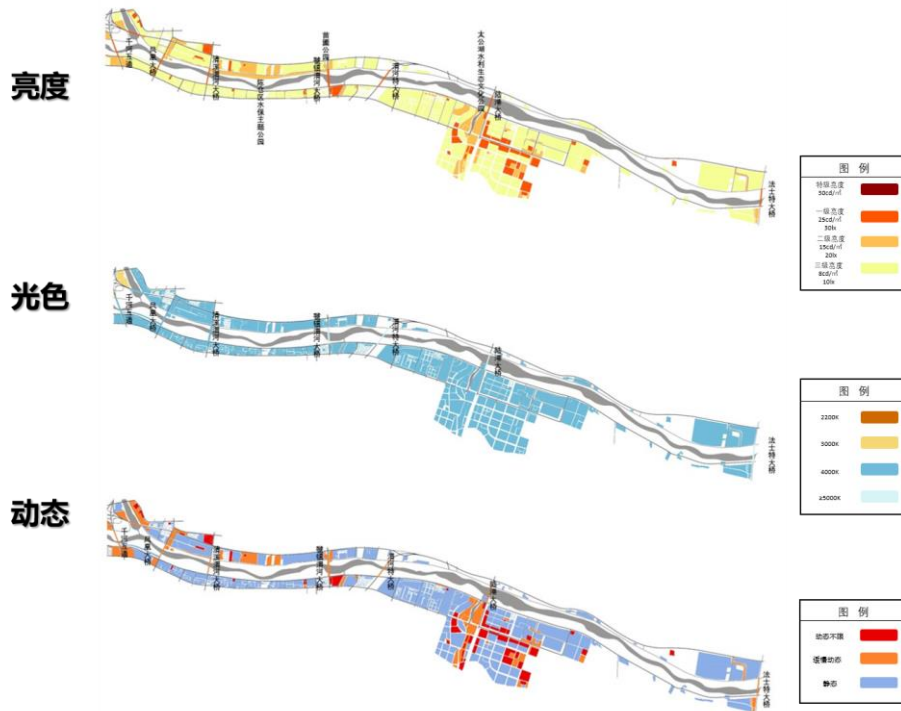


图 1-21 科技生态段亮度、光色、动态规划图

## 第22条 桥体景观照明指引

1.范围：桥体主要包含有：凤凰大桥、清溪渭河大桥、虢镇渭河大桥、陆港大桥、法士特大桥。

2.定位：是宝鸡市夜景形象的重要组成部分，也是连通渭河两岸的主要通道，在渭河上形成夜间线性照明界面，同时也是眺望宝鸡夜景的场所。应营造统一有序的桥梁形象。

3.策略：各个桥梁统一照明手法；高亮度冷白光，基础模式采用静态照明，主题模式根据该河段的照明动态需要统一模式变化，重点桥梁可适当增加彩光及动态比例，打造亮点；可考虑载体灯光与河面的反射相互呼应，塑造平衡而优雅的光影效果。

应避免桥梁照明对驾驶者及行人造成影响，保证车行安全，禁止使用光束灯、激光灯向桥内照射。





图 1-22 桥类夜景效果示意图

### 第23条 滨河住宅建筑景观照明指引

- 1.范围：滨河住宅建筑包含有如园、航天轩逸城、蓝光长岛城等。
- 2.定位：夜间景观形成统一、连续的滨河界面。
- 3.策略：宜采用中亮度静态白光；强调建筑顶部天际线照明，滨河立面增设统一手法的局部照明。强化小区内公共活动区域、主要出入路径的功能照明。  
  
光源与灯具的选择上主要考虑安全性与隐蔽性，严格控制周边地区对居住区的光污染、光干扰影响；具体参考本规划文本第三章相关指标要求，严格控制灯具朝向户内的影响。





图 1-23 未来滨河建筑群夜景效果图

## 第24条 背景建筑景观照明指引

- 1.范围：后排非滨河高层可见建筑。
- 2.定位：作为滨河建筑的统一基底。
- 3.策略：应形成统一有序基底，低亮度白色重点表现建筑天际线照明。因地制宜选择合理的照明方式，在体现建筑物形态特征的同时，避免对居住区室内产生光干扰。





## 第二章 “六区”景观照明指引

“六区”是指城市名片核心区、行政办公片区、门户形象片区、文体休闲片区、凤翔中心区、陈仓中心区。

### 第四节 城市名片核心区

#### 第25条 城市名片核心区范围

西起联盟大桥，东至东岭廊桥，南起渭滨大道北至金台大道；以石鼓阁引领，两纵（联盟大桥、东岭廊桥）为重点，区域内包含有青铜器博物院、宝鸡大剧院、陈仓老街、太阳市、东岭集团大楼等建筑载体。



图 2-1 城市名片核心区平面图



## 第26条 城市名片核心区现状

1.白天现状：“山河交汇、阁城相望”大尺度景观汇聚，构成独属于宝鸡的空间特色，以石鼓阁传统建筑为核心，渭河两岸现代建筑为辅，地标建筑群层次分明，错落有致，绿地与建筑相互掩映，大型公建与景观整体协调，是服务城市宣传的重要区域。



图 2-2 城市名片核心区白天现状

2.夜景现状：目前该区域虽然进行了景观照明建设，白天空间特色格局，在夜间未呈现，多处散点的亮化，缺少联系。亮度光色动态主次秩序混乱，品质有很大提升空间。周边建筑亮度高于古今两大地标（东岭集团、石鼓山）主次层级不清；大量饱和度过高的光色同时呈现；长时间媒体立面动态变化，无基础模式穿插，易造成光污染及审美疲劳。

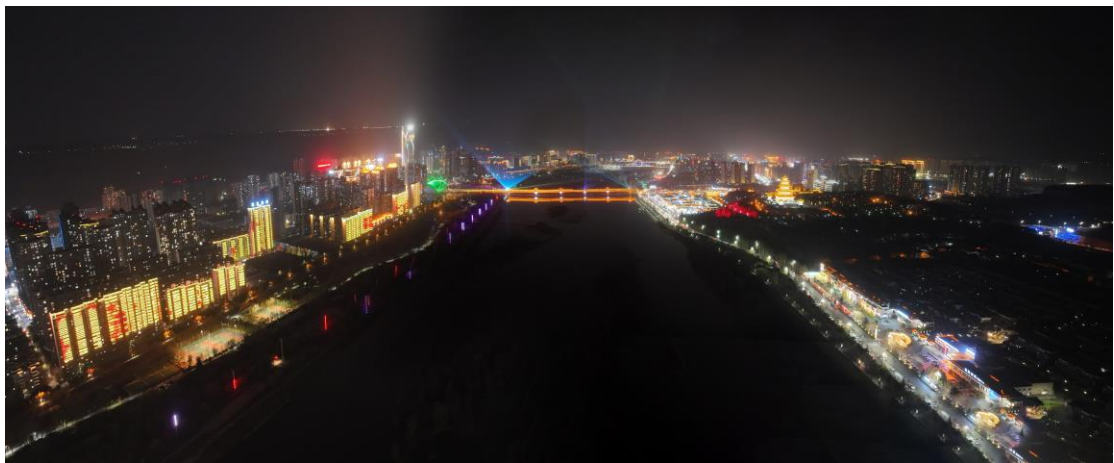




图 2-3 城市名片核心区（联盟大桥—东岭廊桥）夜景现状

## 第27条 景观照明整体规则

1. 氛围定位：服务城市宣传，该区域除基础亮化以外，可增设灯光表演照明。在充分利旧基础上，打造“石鼓灯光秀”作为夜游重点项目。灯光需分模式控制，以静态基础照明为主，表演照明每晚短时开启，控制时长，音响设备设置于观景点，需远离住宅建筑，同时避免灯具直射住宅户内，光污染控制要求详见文本第三章内容。

2. 该区段以东岭大厦、宝鸡大剧院、石鼓山、联盟大桥、东岭廊桥为核心城市景观载体；沿岸滨水建筑、太阳市、陈仓老街、背景建筑及周边广场等开放空间应统一秩序，暖光色作为基底。

3. 亮度分为四个等级：东岭大厦、宝鸡大剧院、石鼓阁、青铜博物馆为特级亮度，联盟大桥、东岭廊桥为一级亮度；滨河建筑、开放空间为二级亮度；石鼓山山体需考虑环保，照明为三级亮度；其余非临河建筑及公园广场为三级亮度。



彩光比例方面，东岭大厦、宝鸡大剧院、石鼓阁、青铜博物馆为彩光不限；联盟大桥、东岭廊桥等核心建筑和临河商业区、临河住宅建筑以暖光色为主，局部彩光；其他背景建筑及开放空间为禁止彩光。



图 2-4 城市名片核心区-亮度等级示意

表 2-1 城市名片核心区景观照明亮（照）度等级规划表

亮度等级	载体	建构物 平均亮度上限	开放空间 平均照度上限
特级亮度	<b>建构物：</b> 东岭大厦、宝鸡大剧院、石鼓阁、青铜博物馆。	30cd/m²	30 lx
一级亮度	<b>建构物：</b> 联盟大桥、东岭廊桥。	25cd/m²	30 lx
二级亮度	<b>建构物：</b> 陈仓老街、太阳市、东岭国际社区、东岭新时代、轩苑小区、水岸豪庭、龙庭山水临河建筑立面。 <b>开放空间：</b> 渭河生态园。	15cd/m²	20 lx
三级亮度	<b>建构物：</b> 石鼓山山体、东岭国际社区、东岭新时代、轩苑小区、轩苑世家、联盟雅居苑、水岸豪庭、龙庭山水。	8cd/m²	10 lx

4.光色分为三个等级：基础模式整体光色 3000K 为主，联盟大桥、东岭廊桥、石鼓阁、青铜博物馆、陈仓老街、太阳市暖光色为主，局部彩光；东岭大厦、宝鸡大剧院以 4000k 为主，局部彩光表演；模式光色不限。

表 2-2 城市名片核心区景观照明光色规划表

载体	基础光色指标
<b>建构物：</b> 联盟大桥、东岭廊桥、石鼓阁、青铜博物馆。	2200K-2700
<b>建构物：</b> 东岭国际社区、东岭新时代、轩苑小区、轩苑世家、联盟雅居苑、水岸豪庭、龙庭山水、陈仓老街、太阳市； <b>开放空间：</b> 渭河生态园、石鼓山。	3000K



<b>建构物:</b> 东岭大厦、宝鸡大剧院。	4000K
-------------------------	-------

5.动态分为三个等级：基础模式以静态为主，东岭大厦、宝鸡大剧院、联盟大桥、东岭廊桥、石鼓阁、青铜博物馆、陈仓老街、太阳市可缓慢动态，表演模式动态不限；

表 2-3 城市名片核心区景观照明动态效果规划表

载体	指标
<b>建构物:</b> 东岭大厦、宝鸡大剧院、联盟大桥、东岭廊桥、石鼓阁、青铜博物馆、陈仓老街、太阳市 <b>开放空间:</b> 石鼓山	缓慢动态，表演模式动态不限
<b>建构物:</b> 东岭国际社区、东岭新时代、轩苑小区、轩苑世家、联盟雅居苑、水岸豪庭、龙庭山水 <b>开放空间:</b> 渭河生态园	静态，表演模式动态不限

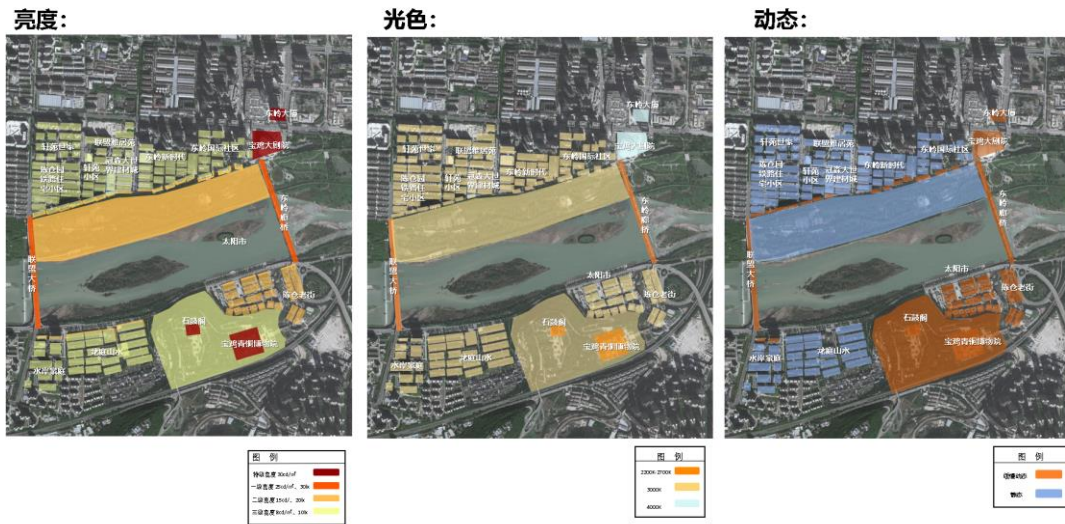


图 2-5 城市名片核心区亮度、光色、动态规划图



图 2-6 城市名片核心区效果图





图 2-7 城市名片核心区-基础模式效果图

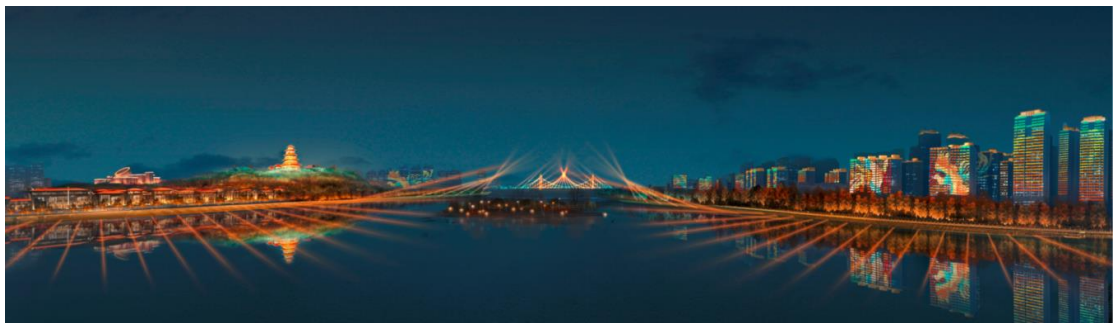


图 2-8 城市名片核心区-表演模式效果图

## 第28条 核心建筑景观照明指引

- 1.范围：东岭大厦、宝鸡大剧院、石鼓山、联盟大桥、东岭廊桥。
- 2.定位：迎合城市文化、艺术活动，塑造开放、现代活力的夜景亮点。
- 3.策略：参考“第一节老城风貌段，第6条地标类景观照明指引”。

## 第29条 临河商业区景观照明指引

- 1.范围：太阳市、陈仓老街。



2.定位：太阳市及陈仓老街应展现现代活力、繁华的商业街氛围。

3.策略：太阳市与陈仓老街整体暖光色为主，以中亮度强对比的方式，塑造商业街明快、活力的氛围，同类建筑风格需统一照明手法，形成街区整体有序的基底，衬托琳琅满目的广告牌匾；临河建筑亮度可适当提高，内部建筑均为步行近人尺度，视线可及范围，需控制合理亮度避免造成视觉不适。灯具管线安装需注意隐藏，避免影响白天美观。此区域需完善人行活动的安全照明及滨水空间的警示性照明，满足《城市夜景照明设计规范》（JGJ/T 163）规范要求，商业空间功能照明是智慧型灯杆试点范围，鼓励使用多功能一体的庭院灯，包含照明、安防监控、网络敷设、广播音响等功能。



图 2-9 陈仓老街效果示意图

### 第30条 临河住宅建筑景观照明指引

1.范围：东岭国际社区、东岭新时代、轩苑小区、轩苑世家、联盟雅居苑、水岸豪庭、龙庭山水的临河第一排建筑。

2.定位：城市名片区域非重点滨水建筑，呈现整体统一秩序。

3.策略：城市名片区，滨河建筑，优先建设；滨河建筑临江界面，亮度可适当提高；基础模式顶部天际线连续，立面表现建筑特色结构，表演模式可采



用媒体立面等表演照明联动手法，配合短时间灯光表演。可设计不同照明模式，基础模式光色以3000K为主，禁止动态；主题模式光色动态不限。

### 第31条 背景建筑景观照明指引

1.范围：东岭国际社区、东岭新时代、轩苑小区、轩苑世家、联盟雅居苑、水岸豪庭、龙庭山水的后排建筑。

2.定位：城市名片区域的背景建筑，呈现整体统一秩序；

3.策略：参考“第一节老城风貌段，第10条背景建筑照明指引”



图 2-10 居住区建筑夜景效果示意图

### 第32条 开放空间景观照明指引

1.范围：渭河生态园

2.定位：可达性较高、载体条件良好的公园和广场。具备一定的规模，夜间活跃度较高，是夜间公众进行休闲、健身活动的重要场所。

3.策略：公园照明优先保证功能照明为主，完善园路及夜间活动区的功能照明达标率，确保运动场地的照度符合《体育场馆照明设计及检测标准》（JGJ 153）标准要求；其他具体策略参考规划文本“第四章第三节公园广场开放空间功能照明控制要求”。





光源与灯具的选择上主要考虑安全性与隐蔽性，并严格控制对周边居住区的光污染、光干扰影响。



图 2-11 周边广场等开放空间效果示意图

## 第五节 行政办公片区

### 第33条 行政办公片区范围

西起龙腾路，东至行政东路，南起滨河北路，北至蟠龙文化公园；该区域以轴线为核心（南起宝鸡市行政中心，北至蟠龙文化公园）其中包含有市政府、宝鸡展览馆、会议中心、人大委员会、人民法院、盛世广场、代家湾生态公园、蟠龙文化公园、行政中心广场等建筑载体。



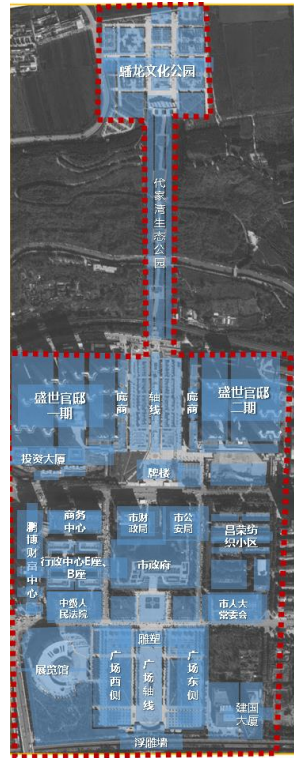


图 2-12 行政办公片区范围平面图

### 第34条 行政办公片区现状

1.白天现状：市政府区域以办公建筑群为主，中轴线凸显，对称结构布局、背山临水，广场围合感强、盛世广场人群聚集度较高，北侧生态公园为宝鸡台塬特色地貌的代表，是该轴线景观的主要观景点。



图 2-13 行政办公片区白天现状



2.夜景现状：行政中心办公建筑照明设施损坏较多，整体照明品质需要提升，建筑亮度无序，中轴线不明显，而对岸住宅的媒体立面过于抢眼，影响办公区庄重、典雅的整体形象。应重点强调中轴线和市政府核心建筑的照明，同时弱化背景建筑，以保持良好的图底关系，突出行政中心的重要性和特色。

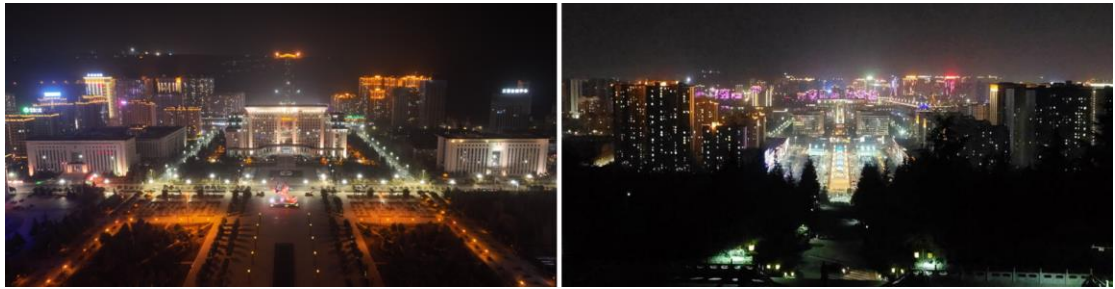


图 2-14 行政办公片区夜景现状

### 第35条 景观照明整体规则

1. 氛围定位：行政办公片区是市政府所在地，高亮凸显中轴、周边载体以中低亮度，营造出清晰的对称结构格局，形成动静有序的空间感，体现庄重与活力的区域特征。

2. 亮度分为三个等级：行政中心广场雕塑、盛世广场牌楼、蟠龙文化园牌楼、宝鸡展览馆、工人文化宫、建国大厦、宝鸡市政府、中级人民法院、市人大常委会为一级亮度；周边开放空间、商务中心、鹏博财富中心、投资大厦、盛世广场两侧商铺、行政中心 6 号楼为二级亮度，其余建筑及社区公园广场为三级亮度。

表 2-4 行政办公片区景观照明亮（照）度等级规划表

亮度等级	载体	建构物 平均亮度上限	开放空间 平均照度上限
一级亮度	<p><b>建构物：</b>宝鸡市政府、中级人民法院、市人大常委会、建国大厦、行政中心广场雕塑、浮雕墙、盛世广场牌楼、蟠龙文化园牌楼、宝鸡展览馆、工人文化宫；</p> <p><b>开放空间：</b>行政中心广场中轴线、代家湾生态公园中轴线、盛世广场中轴线、蟠龙文化园中轴线；</p>	25cd/m <sup>2</sup>	30 lx



二级亮度	<b>建构物:</b> 商务中心、鹏博财富中心、投资大厦、盛世广场两侧商铺、行政中心 6 号楼; <b>开放空间:</b> 行政中心广场、盛世广场、蟠龙文化公园中轴线以外区域;	15cd/m <sup>2</sup>	20 lx
三级亮度	<b>建构物:</b> 盛世官邸一期二期、昌荣纺织小区; <b>开放空间:</b> 其余社区公园广场等。	8cd/m <sup>2</sup>	10 lx

3.光色分为两个等级：行政中心广场中轴线、代家湾生态公园中轴线、盛世广场中轴线、蟠龙文化园中轴线广场及建构物为 2200K 金色光，其余基础光色 3000K。

彩光比例方面，宝鸡展览馆、商务中心、鹏博财富中心、建国大厦、投资大厦、盛世广场两侧商铺、代家湾生态公园中轴线、蟠龙文化公园、盛世广场中轴线以外区域以暖光色为主，局部彩光；行政中心广场、宝鸡市政府、中级人民法院、市人大常委会、行政中心 6 号楼等行政办公建筑盛世官邸一期二期、昌荣纺织小区住宅建筑禁止彩光。

表 2-5 行政办公片区景观照明光色规划表

载体	基础光色指标
<b>建构物:</b> 行政中心广场雕塑、浮雕墙、盛世广场牌楼、蟠龙文化园牌楼; <b>开放空间:</b> 行政中心广场中轴线、代家湾生态公园中轴线、盛世广场中轴线、蟠龙文化园中轴线。	2200K
<b>建构物:</b> 宝鸡市政府、中级人民法院、市人大常委会、行政中心 6 号楼、宝鸡展览馆、商务中心、鹏博财富中心、建国大厦、投资大厦、盛世广场两侧商铺、盛世官邸一期二期、昌荣纺织小区。 <b>开放空间:</b> 行政中心广场、蟠龙文化公园、盛世广场中轴线以外区域。	3000K

4.动态分为两个等级：宝鸡展览馆、工人文化宫、建国大厦、商务中心、鹏博财富中心、投资大厦、盛世广场两侧商铺以静态为主，可以缓慢动态，其他建筑为静态。

表 2-6 行政办公片区景观照明动态效果规划表

载体	指标
<b>建构物:</b> 宝鸡展览馆、工人文化宫、建国大厦、商务中心、鹏博财富中心、投资大厦、盛世广场两侧商铺; <b>开放空间:</b> 蟠龙文化公园、盛世广场中轴线以外区域;	缓慢动态
<b>建构物:</b> 宝鸡市政府、中级人民法院、市人大常委会、行政中心 6 号楼、行政中心广场雕塑、浮雕墙、盛世广场牌楼、蟠龙文化园牌楼、盛世官邸一期二期、昌荣纺织小区;	静态



**开放空间：**行政中心广场、蟠龙文化公园中轴线、代家湾生态公园中轴线、盛世广场中轴线；

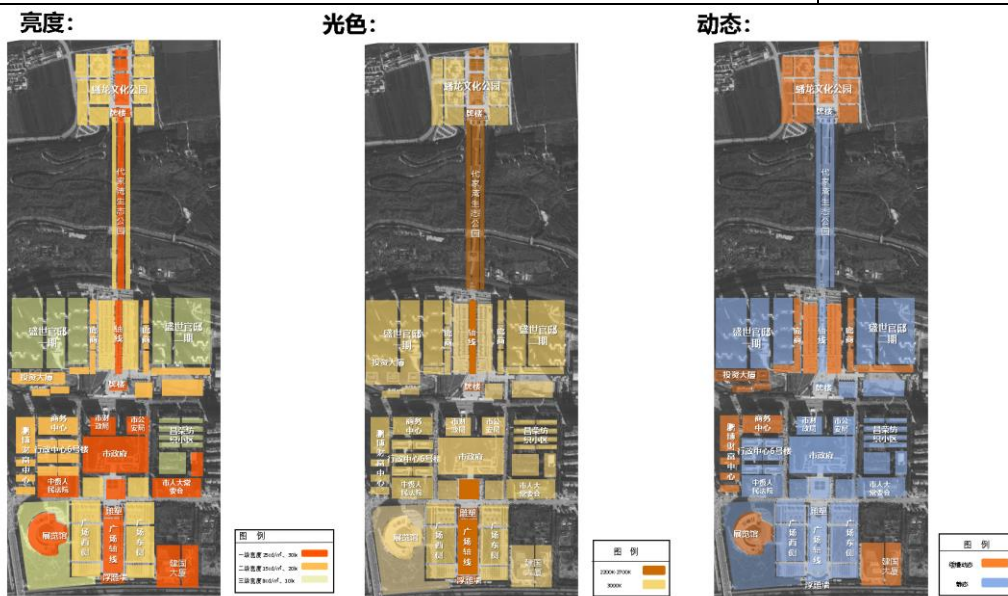


图 1-15 行政办公片区亮度、光色、动态规划图

### 第36条 核心建筑景观照明指引

1.范围：宝鸡市政府、市人大常委会、宝鸡市中级人民法院、市财政局、市公安局、行政中心6号楼。

2.定位：照明应塑造大气、简洁、端庄的城市行政中心形象。

3.策略：市政府办公大楼应采用高亮度、弱对比的手法，以泛光和局部投光的方式来突出建筑的立体感和核心地位，增加其夜间的视觉吸引力。同时，其余的行政办公建筑在照明设计上应与市政府大楼保持统一的光色和手法，但亮度略降低，以避免与市政府大楼形成过强的视觉竞争；周边景观应采用静态和较低亮度的暖光，进一步凸显中轴线的重要性，创造由中轴线向两侧渐淡的效果，增强空间的深度感和层次感。

光源与灯具的选择上主要考虑安全性与隐蔽性，严格控制周边地区对居住区的光污染、光干扰影响。



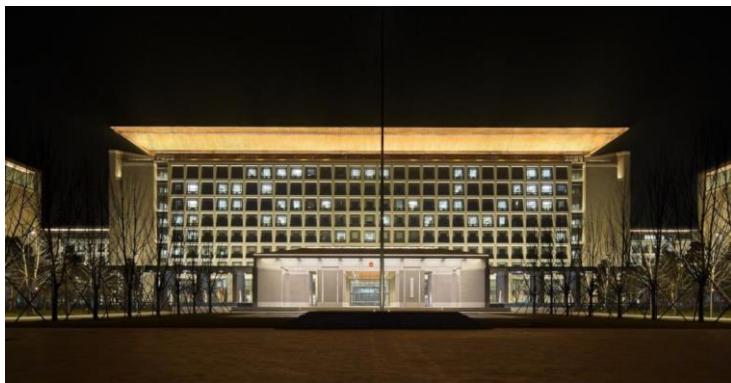


图 2-16 行政建筑照明示意图

### 第37条 文化类公建景观照明指引

- 1.范围：宝鸡市展览馆、工人文化宫。
- 2.定位：迎合各类城市文体活动，塑造历史与现代交融的城市氛围形象。
- 3.策略：高亮凸显，结合载体特征（形态、结构、材质等），设计阶段需进行灯具光学计算，施工阶段需根据工程方选用的灯具信息进行复核计算，确保预期效果可实现，进行高标准的照明设计建设。由于该类地标对于城市的夜景形象塑造至关重要，因此，需严格注意灯具及管线的隐藏，避免破坏白天建筑风貌；必须包含分模式控制，细化景观照明设计，以保证夜间全时段良好的夜景视看效果。

周边景观应与其的照明风格保持一致，创造和谐统一的视觉体验，同时避免形成照明暗区，保障夜间人群聚集活动的安全性。同时注意控制光污染，减少对周围环境的影响。此外，由于该类地标多为大流量的公众夜间活动举办地，需要在短时间内完成大流量人流的科学引导和安全疏散，因此，需结合建（构）筑物的景观照明设计进行富有设计感、艺术感的建筑夜间标识导视系统设计，在满足引导性的使用功能的同时，应具备良好的、与主题景观照明设计相协调的夜景视看效果。





图 2-17 宝鸡市展览馆效果示意图

### 第38条 重要公建景观照明指引

1.范围：鹏博财富中心、建国大厦、投资大厦、商务中心、盛世广场两侧商铺。

2.定位：周边重要公建与行政办公建筑共同塑造区域庄重、典雅的行政办公形象。

3.策略：周边重要公建与市政府大楼采用统一光色、手法，以静态和较低亮度的暖光，进一步凸显中轴线的重要性，宜采用内透照明、泛光照明、局部投光照明，体现出建筑的大气和庄重；不宜采用自发光轮廓勾边照明或表演类照明手法，如媒体立面、高饱和度动态彩光手法等商娱建筑照明手法。照明凸显建筑顶部、立面特色结构、裙房部分。

盛世广场两侧商铺需统一照明力度，以及照明手法，形成和谐统一界面，局部允许彩光，但需避免饱和度过高光色及长时间动态变化。





图 2-18 鹏博财富中心、建国大厦照明示意图

### 第39条 周边住宅景观照明指引

- 1.范围：盛世官邸一期二期、昌荣纺织小区。
- 2.定位：照明应塑造庄重、典雅的行政中心片区的区域形象。
- 3.策略：应形成统一有序基底，以低亮度暖光色重点表现建筑天际线照明。

因地制宜选择合理的照明方式，在体现建筑物形态特征的同时，避免对居住区室内产生光干扰。

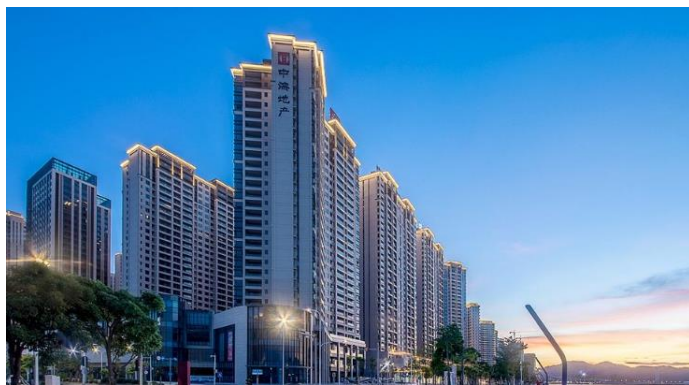


图 2-19 背景住宅建筑照明示意图

### 第40条 开放空间景观照明指引

- 1.范围：包含有行政广场、盛世广场、蟠龙文化公园、代家湾生态公园。





2.定位：夜景应塑造庄重、典雅的行政区域形象。

3.策略：完善功能照明，可设计不同照明模式，基础模式统一暖光色、高亮度凸显中轴线雕塑、牌楼等形成视觉中心，周边适当增设树木照明，形成序列，强化中轴格局；主题模式迎合不同活动类型需要，可作为临时灯光表演场地，提倡使用临时照明设施、节约资源。未来盛世广场、蟠龙文化公园可适当增设趣味性、互动性照明装置，提升活动空间吸引力。行政广场、代家湾生态公园以静态、雅致、庄重的基调为建设方向。

灯具安装角度需避免对广场行人及室内造成光污染、光干扰。



图 2-20 广场公园效果示意图

## 第六节 门户形象片区

### 第41条 门户形象片区范围

西起和谐路，东至瑞兴路，南起站南大道，北至明星佳苑小区。区域内包含有宝鸡南站、站前广场、宏欣国际、科达广场、吾悦广场等建筑载体。





图 2-21 门户形象片区平面图

## 第42条 门户形象片区现状

1.白天现状：主要包括宝鸡南站、宏欣国际、科达广场楼体、吾悦广场等建筑，区域内地标凸显，站前广场周边由建筑围合形成明确的边界，是宝鸡形象窗口展示区域。



图 2-22 门户形象片区白天现状



2.夜景现状：目前已具备一定的照明基础，但照明品质参差不齐，功能照明有待提升；作为城市门户形象，宏欣国际、科达广场楼体媒体立面大面积色彩饱和度过高，与周边商业光色不协调，整体缺乏统一秩序，片源品质不高；周边广场环境光过暗，功能照明不足。



图 2-23 宝鸡南站夜景现状

## 第43条 景观照明整体规则

1.氛围定位：门户形象片区是城市第一印象，塑造开放有序、热烈迎宾的窗口形象。

2.亮度分为三个等级：宝鸡南站、科达广场、宏欣国际、站前广场、中心环岛为一级亮度，吾悦广场、旭光佳苑、明星佳苑临街建筑为二级亮度，其余建筑及社区公园广场为三级亮度。

表 2-7 门户形象片区景观照明亮（照）度等级规划表

亮度等级	载体	建构筑物 平均亮度上限	开放空间 平均照度上限
一级亮度	<b>建构筑物：</b> 宝鸡南站、宏欣国际、科达广场； <b>开放空间：</b> 站前广场、中心环岛。	25cd/m <sup>2</sup>	30 lx
二级亮度	<b>建构筑物：</b> 吾悦广场、旭光佳苑、明星佳苑临街建筑；	15cd/m <sup>2</sup>	20 lx
三级亮度	<b>建构筑物：</b> 华夏中央公园、时光印象、吾悦华府一期二期、泰森铂悦公馆、旭光佳苑、明星佳苑、永泰名苑、渭滨区职业教育中心、华夏中央印。 <b>开放空间：</b> 其他开放空间。	8cd/m <sup>2</sup>	10 lx

3.光色：基础光色统一 3000K。



彩光比例方面，宝鸡南站、宏欣国际、科达广场、站前广场、中心环岛为彩光不限；吾悦广场、旭光佳苑、明星佳苑等临河建筑及沿线桥体、滨河住宅建筑以暖光色为主，允许局部彩光；其他背景建筑及开放空间为禁止彩光。建议统一控制彩光呈现面积，避免大范围过高饱和度彩光同时呈现。

4.动态分为三个等级：科达广场、宏欣国际、为动态不限，需与周边建筑统一联动，吾悦广场、旭光佳苑临街建筑、明星佳苑临街建筑为静态为主，短时可缓慢动态，其余为静态。

表 2-8 门户形象片区景观照明动态效果规划表

载体	指标
<b>建筑物：</b> 宏欣国际、科达广场	动态不限
<b>建筑物：</b> 吾悦广场、旭光佳苑临街建筑、明星佳苑临街建筑 <b>开放空间：</b> 站前广场	缓慢动态
<b>建筑物：</b> 宝鸡南站、华夏中央公园、时光印象、吾悦华府一期二期、泰森铂悦公馆、旭光佳苑后排建筑、明星佳苑后排建筑、永泰名苑、渭滨区职业教育中心、华夏中央印 <b>开放空间：</b> 其他开放空间	静态

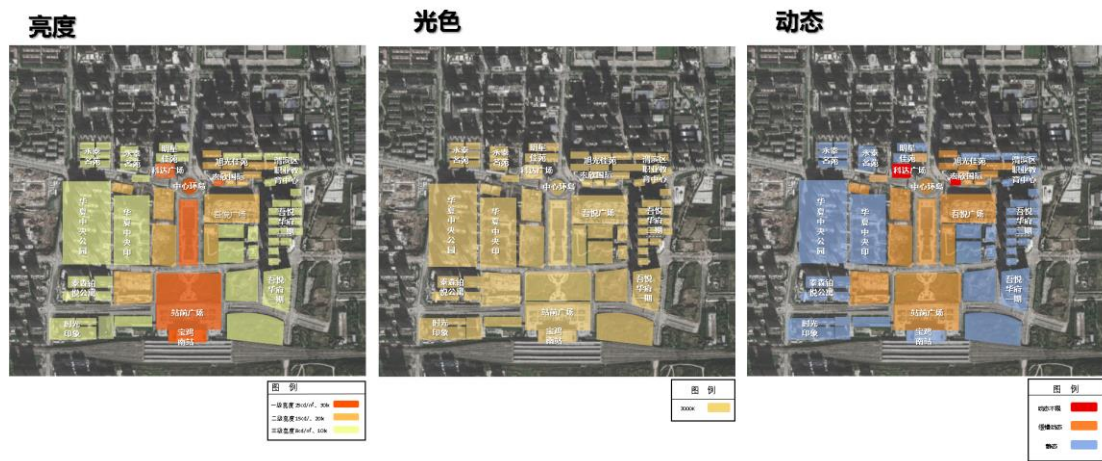


图 2-24 门户形象片区亮度、光色、动态规划图

## 第44条 核心建筑景观照明指引

1.范围：宝鸡南站

2.定位：城市交通门户节点，具有高活跃度，是城市夜间进行门户形象展示的核心载体，需营造明亮、大气的夜间城市门户形象。



3.策略：夜景照明建设应兼顾远观及近人尺度下的夜景效果，建筑局部投光或泛光照明为主塑造整体形象，广场保证人流动线所需的功能照度，鼓励人行休息区、活动区增设景观照明，由于该类地标所处区域人流、车流量大，往往涉及复杂的城市交通组织，需要在短时间内完成人流、车流的科学引导、组织，因此，需结合建（构）筑物的景观照明设计进行富有设计感的、与主体建筑夜景照明效果相和谐的夜间导视系统设计；此外，应针对常规模式及节能模式等进行精细化的景观照明设计，以保证夜间全时段良好的夜景视看效果。

灯具的安装和布局要考虑到对广场行人的影响，确保不会对人造成眩光。



图 2-25 宝鸡南站示意图

## 第45条 商业办公建筑景观照明指引

- 1.范围：宏欣国际、科达广场、吾悦广场。
- 2.定位：营造繁荣活力、整体和谐的夜景氛围。
- 3.策略：商业建筑需统一光色、动态、变化模式。基础模式统一暖光色，局部可淡彩微动态；主题模式媒体立面联动变化，避免大面积彩光剧烈动态，重大活动期间，可灵活切换媒体立面播放节目内容。





图 2-26 商业办公建筑示意图

## 第46条 其他建筑景观照明指引

1.范围：华夏中央公园、时光印象、吾悦华府一期二期、泰森铂悦公馆、旭光佳苑、明星佳苑、永泰名苑、华夏中央印、渭滨区职业教育中心。

2.定位：营造统一、整饬的光环境基底。

3.策略：临街建筑统一中亮度暖光色，重点表现顶部天际线及立面特色构件，立面增设统一手法的局部照明；非临街建筑仅表现天际线照明。强化小区内公共活动区域、主要出入路径的功能照明。

光源与灯具的选择上主要考虑安全性与隐蔽性，严格控制周边地区对居住区的光污染、光干扰影响；具体参考本规划文本第三章相关指标要求，严格控制灯具朝向户内的影响。





图 2-27 住宅建筑照明效果示意图

## 第47条 开放空间景观照明指引

- 1.范围：站前广场。
- 2.定位：营造开放、大气的迎宾门户形象。
- 3.策略：采用现代风格灯具，完善广场人流量较大的功能照明要求，中轴线平均照度不低于 30 lx，鼓励休息区、活动区可适当增加植被照明、城市家具照明；广场可设置体现宝鸡城市特征的灯光雕塑，跟随周边建筑同步联动变化，迎合各活动主题；中轴线喷泉、雕塑等核心景观可局部彩色光，缓慢动态。





图 2-28 站前广场照明示意图

## 第七节 文体休闲片区

### 第48条 文体休闲片区范围

西起公园西路，东至教育西路；南起火炬路，北至滨河南路。区域内以两横（火炬路、公园路）一纵（石鼓路）为核心，其中包含有人民公园、宝鸡体育场、宝鸡体育馆、渭滨区政府、民俗博物馆、宝鸡市渭滨区博物馆等建筑载体。





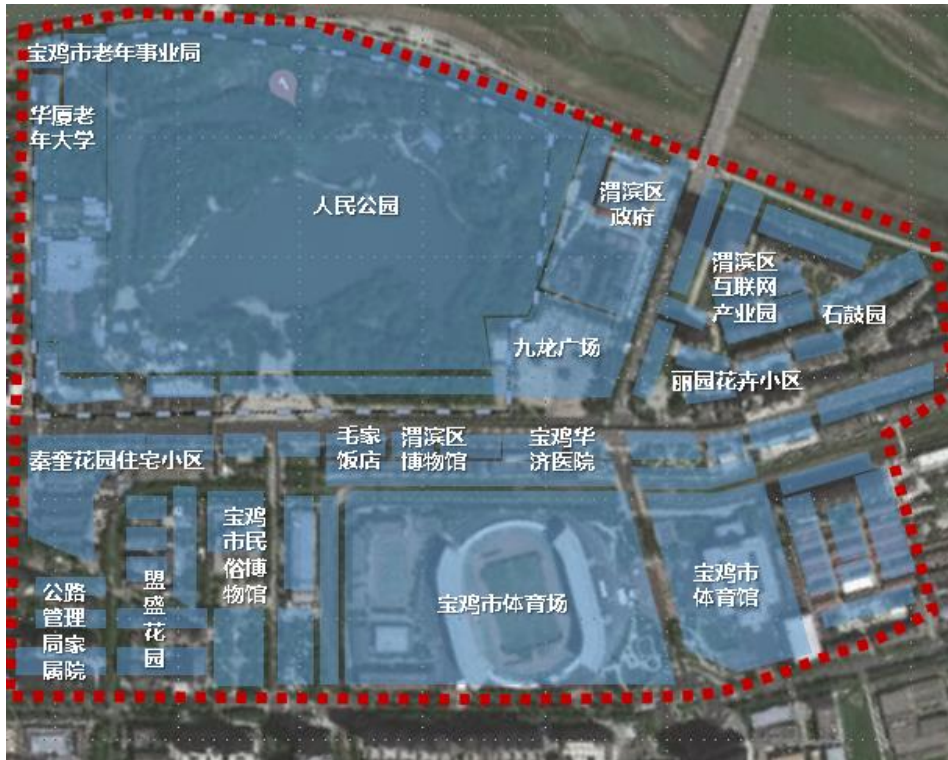


图 2-29 文化休闲核心区平面图

## 第49条 文体休闲片区现状

1. 白天现状：文化体育大型公建聚集区，以人民公园、宝鸡体育场、宝鸡体育馆为核心的文化休闲核心区。人民公园是宝鸡最主要的市级综合公园。



图 2-30 文化休闲核心区白天现状

2. 夜景现状：目前公园现状以功能照明为主，覆盖范围有待完善，灯具选择以非截光型灯具为主，整体较暗。沿湖景观照明建设力度不均，重点建筑过亮，周边景观过暗，远景背景建筑色彩杂乱。体育场馆重点地标夜间形象缺失。





图 2-31 文化休闲核心区夜景现状

## 第50条 景观照明整体规则

1. 氛围定位：城市文体活动重点服务区，塑造活力、多元的照明氛围，促进城市夜间文化凝聚力。

2. 亮度分为三个等级：宝鸡市体育场、宝鸡市体育馆为一级亮度；人民公园、九龙广场、渭滨区政府、宝鸡市民俗博物馆、毛家饭店、渭滨区博物馆、宝鸡华济医院为二级亮度；其余建筑及社区公园广场为三级亮度。

表 2-9 文体休闲片区景观照明亮（照）度等级规划表

亮度等级	载体	建构筑物 平均亮度上限	开放空间 平均照度上限
一级亮度	<b>建构筑物：</b> 宝鸡市体育场、宝鸡市体育馆	25cd/m <sup>2</sup>	30lx
二级亮度	<b>建构筑物：</b> 渭滨区政府、宝鸡市民俗博物馆、毛家饭店、渭滨区博物馆、宝鸡华济医院 <b>开放空间：</b> 人民公园、九龙广场	15cd/m <sup>2</sup>	20lx
三级亮度	<b>建构筑物：</b> 宝鸡市老年事业局、华夏老年大学、公路管理局家属院、盟盛花园、丽园花卉小区、石鼓园小区、渭滨区互联网产业园、容苑小区、秦奎花园住宅小区 <b>开放空间：</b> 其他开放空间	8cd/m <sup>2</sup>	10lx

3. 光色分为两个等级：所有开放空间及宝鸡市体育场、宝鸡市体育馆、公路管理局家属院、盟盛花园、丽园花卉小区、石鼓园小区、渭滨区互联网产业园、容苑小区为 3000K，其余为 2200K；

彩光比例方面，鸡市体育场、宝鸡市体育馆、人民公园等夜游景区、地标类建筑、重要公建以暖光色为主，允许局部彩光；其他背景建筑及开放空间为禁止彩光。



表 2-10 文体休闲片区景观照明光色规划表

载体	基础光色指标
<b>建构物:</b> 渭滨区政府、秦奎花园住宅小区、宝鸡市民俗博物馆、毛家饭店、渭滨区博物馆、宝鸡华济医院、宝鸡市老年事业局、华夏老年大学、公路管理局家属院、盟盛花园、丽园花卉小区、石鼓园小区、渭滨区互联网产业园、容苑小区；	2200K
<b>建构物:</b> 宝鸡市体育场、宝鸡市体育馆、公路管理局家属院、盟盛花园、丽园花卉小区、石鼓园小区、容苑小区。 <b>开放空间:</b> 人民公园、九龙广场、其他开放空间；	3000K

4. 动态分为三个等级：宝鸡市体育场、宝鸡市体育馆动态不限；人民公园作为夜游开发场所，环湖周边动态不限，建议短时动态模式；九龙广场、宝鸡市民俗博物馆、毛家饭店、渭滨区博物馆、静态为主，允许缓慢动态；其余为静态。

表 2-11 文体休闲片区景观照明动态效果规划表

载体	指标
<b>建构物:</b> 宝鸡市体育场、宝鸡市体育馆、人民公园	动态不限
<b>建构物:</b> 宝鸡市民俗博物馆、毛家饭店、渭滨区博物馆 <b>开放空间:</b> 九龙广场	缓慢动态
<b>建构物:</b> 渭滨区政府、公路管理局家属院、盟盛花园、丽园花卉小区、石鼓园小区、渭滨区互联网产业园、容苑小区、秦奎花园住宅小区、宝鸡华济医院、宝鸡市老年事业局、华夏老年大学 <b>开放空间:</b> 其他开发空间	静态

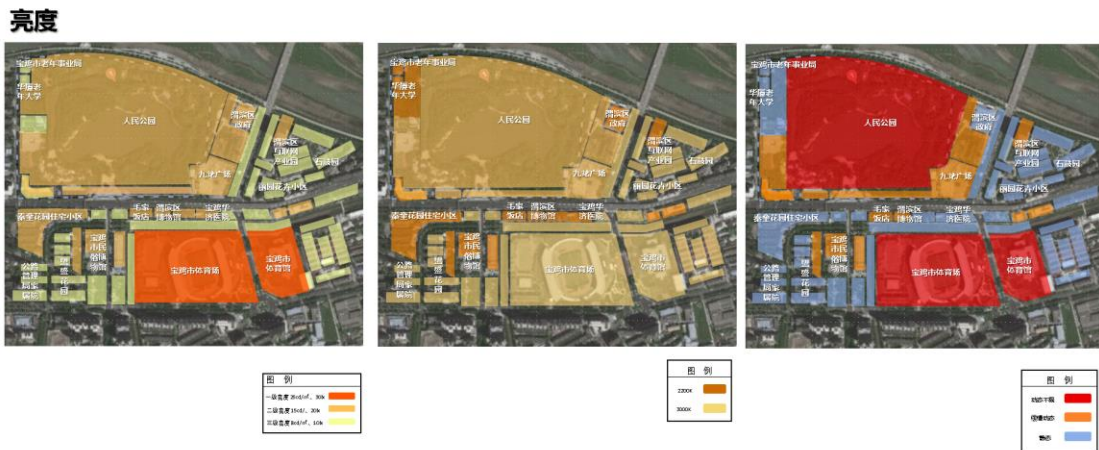


图 2-32 文体核心区亮度、光色、动态规划图

## 第51条 夜游景区景观照明指引

1. 范围：人民公园。



2.定位：提供市民夜间休闲娱乐活动、展现市民夜间社区生活状态的开放空间，应划定夜间游赏路线，并将整体照明融入周边环境。

3.策略：夜游开发重点，优先建设；提炼宝鸡文化元素，打造灯光演绎，景观照明重点提升环湖连贯岸线、保留中心岛现状，宜增设水秀等灯光演绎表演设施，形成夜游核心景点，主题模式下整条岸线可彩光缓慢联动变色；在主要活动区可增设互动体验装置，吸引人气，在保证夜间照明安全，提供足够灯光指引的同时，避免对周边住区的干扰。以不同照明力度迎合各类活动需要，分模式控制。



图 2-33 人民公园基础模式照明示意图



图 2-34 人民公园主题模式照明示意图



图 2-35 人民公园园路照明效果示意图

## 第52条 地标类建筑景观照明指引

- 1.范围：宝鸡市体育场、宝鸡体育馆。
- 2.定位：迎合城市文体活动，塑造热烈、活力的核心建筑形象；
- 3.策略：高亮凸显，光色、动态、照明手法不限。夜景照明建设应兼顾航拍视角、远观及近人尺度下的多维度呈现，结合载体特征（形态、结构、材质等），设计阶段需进行灯具光学计算，施工阶段需根据工程方选用的灯具信息进行复核计算，确保预期效果可实现，进行高水平的照明设计建设。由于该类地标对于城市的夜景形象塑造至关重要，因此，需严格注意灯具及管线的隐藏，避免破坏白天建筑风貌；必须包含分模式控制，细化景观照明设计，以保证夜间全时段良好的夜景视看效果。

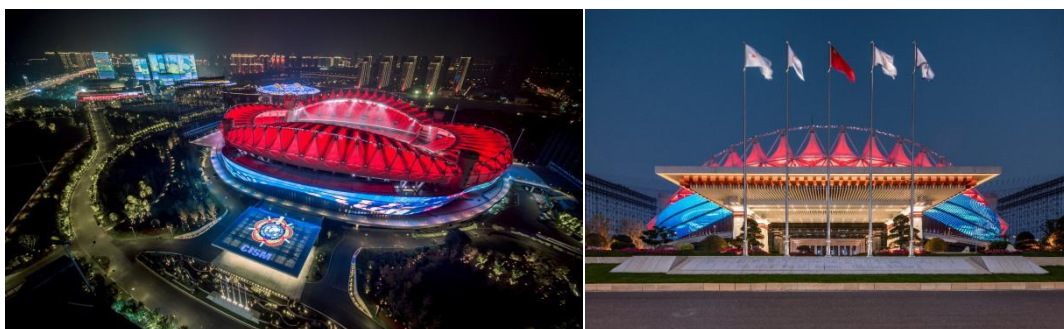


图 2-36 体育场、体育馆夜景照明效果示意图

## 第53条 重要公建景观照明指引

- 1.范围：渭滨区政府、渭滨区互联网产业园、民俗博物馆、宝鸡市渭滨区博物馆、渭滨区电商大厦、毛家饭店。
- 2.定位：塑造活力、繁荣的夜景形象。
- 3.策略：宜使用单色光静态照明为主的传统办公照明手法，宜采用内透照明、泛光照明、局部投光照明等方式，体现出建筑的大气和庄重；不宜采用自



发光轮廓勾边照明或表演类照明手法，如媒体立面、高饱和度动态彩光手法等商娱建筑照明手法。照明凸显建筑顶部、立面特色结构、裙房部分。其中行政办公建筑宜选用高亮度、弱对比的照明手法塑造庄严肃穆的夜间形象。



图 2-37 渭滨区政府白天夜晚现状图



图 2-38 商业区夜景效果示意图

## 第54条 住宅建筑景观照明指引

- 1.范围：住宅建筑包含有公路管理局家属院、盟盛花园、丽园花卉小区、石鼓园小区、渭滨区互联网产业园、秦奎花园住宅小区、容苑小区。
- 2.定位：照明应营造舒适、宜居的照明氛围。
- 3.策略：应形成统一有序基底，以低亮度暖光色重点表现建筑天际线照明。因地制宜选择合理的照明方式，在体现建筑物形态特征的同时，避免对居住区室内产生光干扰。





图 2-39 石鼓园小区白天夜晚现状图



图 2-40 住宅小区夜景效果示意图

## 第55条 开放空间景观照明指引

- 1.范围：九龙广场及周边其他开放空间。
- 2.定位：塑造活力、宜居的夜景氛围。
- 3.策略：夜景照明建设应重点关注近人尺度的游览体验，照明重点突出广场文化特色元素，起到文化宣传作用，高亮凸显广场中心及九龙雕塑，完善广场休息区功能照明；主要活动区可增设互动体验装置，适当结合地面投影，定制特色文化符号投影内容。在保证夜间照明安全，提供适度景观照明的同时，投射角度应避免对周边住区的光干扰。其他开放空间以完善功能照明为主。



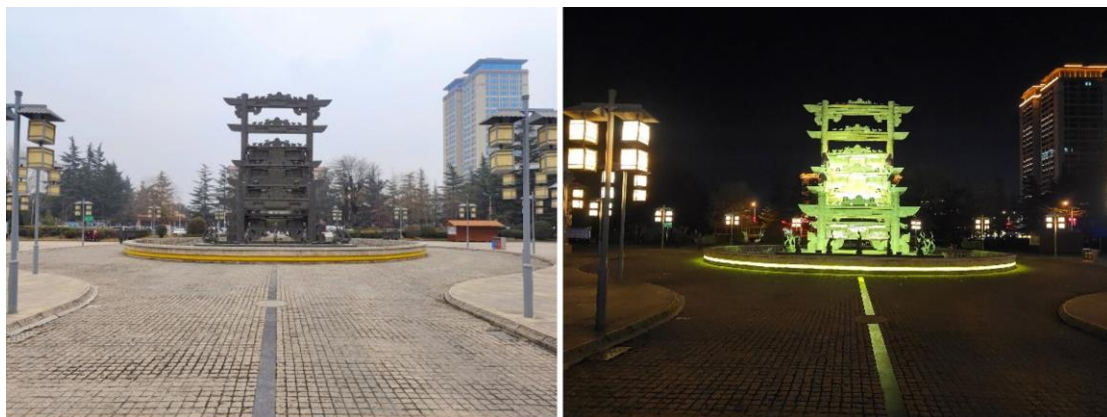


图 2-41 九龙广场白天夜晚现状图



图 2-42 广场夜景效果示意图

## 第八节 凤翔中心区

### 第56条 凤翔中心区范围

以秦景路与雍城大道环岛雕塑为核心，秦景路为轴线，区域内包含秦景北路沿路建筑及城墙遗址公园、凤翔运动休闲广场、凤翔西区游乐园、敏童游乐场等开放空间。







图 2-43 凤翔中心区平面图

### 第57条 凤翔中心区现状

1.白天现状：秦景北路是凤翔区重要的景观道路，其串联了多个商业节点及城墙遗址公园，沿线载体住宅居多，辅以少量商业办公建筑，大量路段两侧以行道树为主。



图 2-44 城墙遗址公园、秦景路白天现状

2.夜景现状：现状夜景已有少量照明，商业建筑照明有一定基础，自发建设为主，自发光灯具使用较多，亮度光色无序，缺乏统一规则。



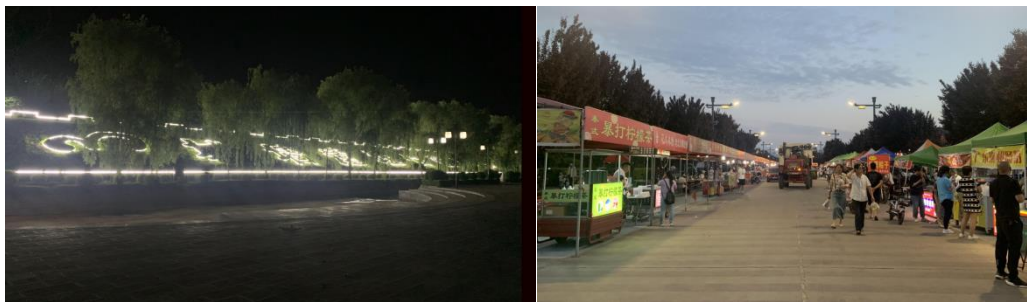


图 2-45 城墙遗址公园、秦景路夜景现状

## 第58条 景观照明整体规则

1. 氛围定位：贴合传统历史文化，深入挖掘和展现地区的文化底蕴，塑造活力、宜居的夜景氛围。

2. 亮度分为三个等级：中心雕塑为一级亮度；沿秦景北路开放空间及临路建筑为二级亮度；其余建筑及社区公园广场为三级亮度。

表 2-12 凤翔中心区景观照明亮（照）度等级规划表

亮度等级	载体	建构物 平均亮度上限	开放空间 平均照度上限
一级亮度	建构物：中心雕塑	25cd/m <sup>2</sup>	—
二级亮度	建构物：凤翔西区游乐园、敏童游乐场、凤翔区人民检察院、秦景北路沿路建筑包含凤翔恒源新城、西城百合、西城国际临街建筑 开放空间：城墙遗址公园	15cd/m <sup>2</sup>	20 lx
三级亮度	建构物：西城百合、西城国际、城关中学、凤翔恒源新城	8cd/m <sup>2</sup>	10 lx

3. 光色分为两个等级：城墙遗址公园光色为 2200-2700K，展现火光源时代的历史风貌，其余建筑基础光色为 3000K。

彩光比例方面，城墙遗址公园、凤翔西区游乐园、秦景北路临路建筑、环岛中心雕塑以暖光色为主，允许局部彩光；凤翔区人民检察院、其他背景建筑及开放空间为禁止彩光。

表 2-13 凤翔中心区景观照明光色规划表

载体	基础光色指标
开放空间：城墙遗址公园。	2200K
建构物：凤翔西区游乐园、敏童游乐场、凤翔区人民检察院、秦景北路沿路建筑园、容苑小区、西城百合、西城国际、城关中学、凤翔恒源新城、中心雕塑。	3000K



4.动态分为两个等级：中心雕塑，凤翔西区游乐园、城墙遗址公园、秦景北路沿路建筑以静态为主，允许缓慢动态；凤翔区人民检察院、其余载体为静态。

表 2-14 凤翔中心区景观照明动态效果规划表

载体	动态指标
<b>建筑物</b> ：凤翔西区游乐园、秦景北路临路建筑、中心雕塑。 <b>开放空间</b> ：城墙遗址公园。	缓慢动态
<b>建筑物</b> ：凤翔区人民检察院、西城百合、西城国际、城关中学、凤翔恒源新城。	静态

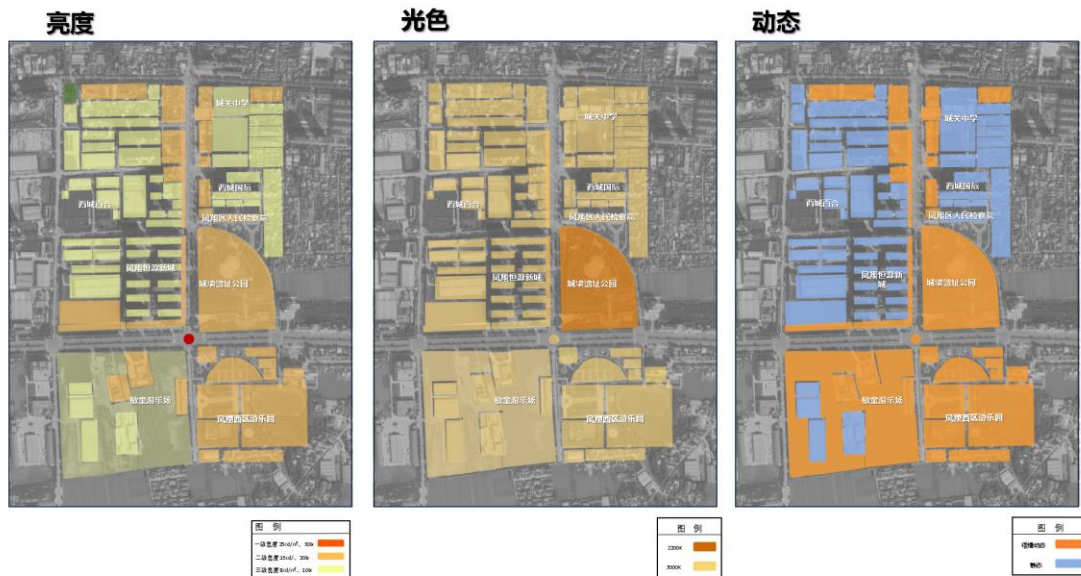


图 2-46 凤翔中心区亮度、光色、动态规划图

## 第59条 标志性构筑物景观照明指引

1.范围：中心雕塑

2.定位：照明重点展现城市重要历史地标的夜间形象，突出地域识别性与历史特征性，塑造文化感染力。

3.策略：以高亮度手法，确保主要标志性构筑物在夜晚更为显著；基础照明模式暖光色为主可加入红色光混光强调雕塑固有色，静态展示；主题模式下可短暂彩光动态变化；其周边景观照明宜采用较为柔和、自然的色彩或单色光，



避免过高饱和度，在特定节假日或活动期间，可适当调整周边景观照明的模式，以配合整个城市的节日氛围，但仍需确保不影响主要标志物的突出展示。

照明方式应避免形成突兀或刺眼的光影效果；光源的选择和布局要考虑到对周边居民的影响，确保不会对居民生活造成眩光。



图 2-47 雕塑白天和夜景现状

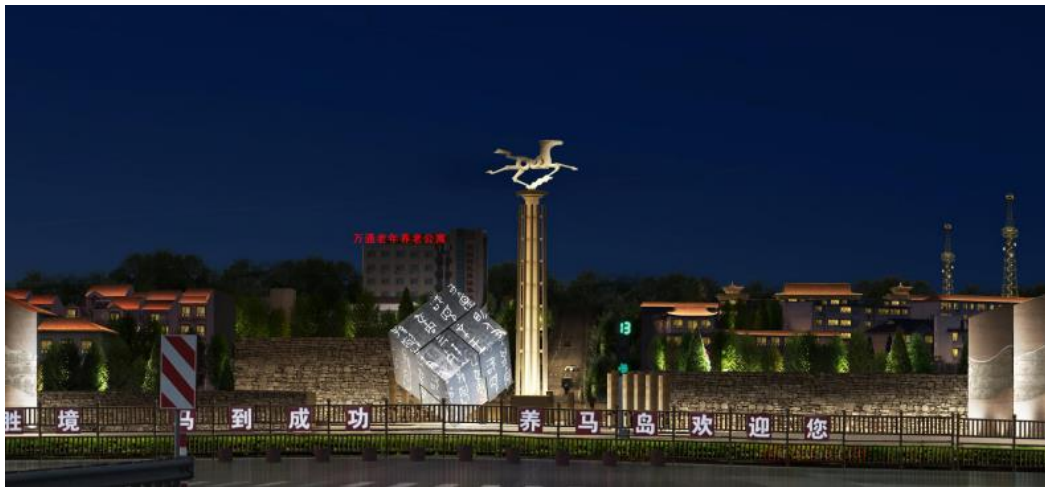


图 2-48 雕塑夜景效果示意图

## 第60条 游乐场景观照明指引

- 1.范围：凤翔西区游乐园、敏童游乐场。
- 2.定位：打造轻松、绚丽、趣味的主题乐园氛围。



3.策略：园内游乐设施统一完善功能照明，增设景观照明，基础光色一致，彩光统一联动变化；主题模式彩光不限，统一园内动态变化时段及模式。重大节日或活动期间可组织夜游活动，增设临时性照明设施。



图 2-49 游乐场夜景效果示意图

## 第61条 其他建筑景观照明指引

1.范围：西城百合、城关中学、西城国际、凤翔区人民检察院、凤翔恒源新城。

2.定位：塑造现代、有序的风翔核心片区形象。

3.策略：宜采用中亮度静态暖色光；强调建筑顶部天际线照明，立面增设统一手法的局部照明。强化小区内公共活动区域、主要出入路径的功能照明。

光源与灯具的选择上主要考虑安全性与隐蔽性，严格控制周边地区对居住区的光污染、光干扰影响；具体参考本规划文本第三章相关指标要求，严格控制灯具朝向户内的影响。



## 第62条 开放空间景观照明指引

- 1.范围：城墙遗址公园、凤翔运动休闲广场。
- 2.定位：营造宁静、雅致的夜间休闲氛围。
- 3.策略：完善园路、及主要夜间活动区功能照明；突出入口、城墙遗址、水榭舞台，局部增设趣味性灯光小品及灯光互动装置；在保证夜间照明安全，提供足够灯光指引的同时，避免对周边住区的干扰。可设计不同照明模式。



图 2-50 城墙遗址中心湖照明效果示意图



图 2-51 城墙遗址公园入口夜景照明效果示意图



图 2-52 运动休闲广场夜景效果示意图

## 第九节 陈仓中心区

### 第63条 陈仓中心区范围

虢镇大道两侧沿路建筑，西起水莲路，东至鼎盛路，其中包含有国际会展中心、陈仓区政府、锦绣园等住宅建筑、宝鸡港务区、盛德商贸城、奥斯顿酒店、育才集团、西虢宾馆等建筑载体。

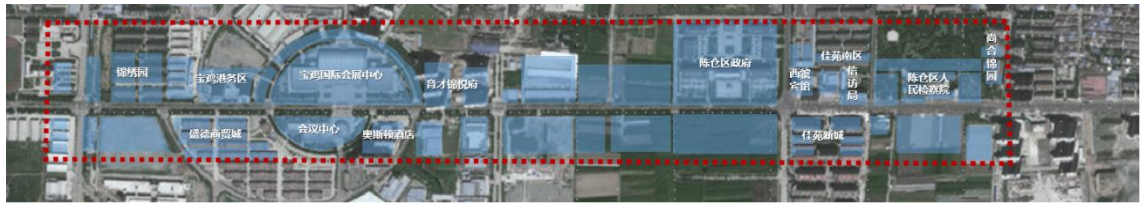


图 2-53 陈仓中心区平面图

### 第64条 陈仓中心区现状

1.白天现状：根据区域风貌特征，载体可分为会展建筑、办公建筑、居住建筑三大类型。会展建筑是区域核心载体，建筑占地面积大，造型独特，肌理丰富；办公建筑以中高层为主，建筑外立面材质多以玻璃幕为主；住宅建筑以组团形式分布道路两侧，外立面多以石材为主。



图 2-54 宝鸡国际会展中心、育才集团白天现状

2.夜景现状：片区照明层次感较弱，缺乏背景层次，照明设计和实施风格各异，主要依靠业主自建，导致整体效果无序。国际会展中心照明有一定基础，但难以满足举办重大活动的需求。



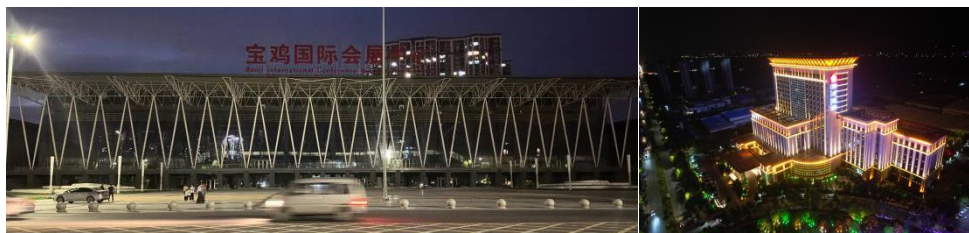


图 2-55 宝鸡国际会展中心、育才集团夜景现状

## 第65条 景观照明整体规则

1. 氛围定位：城市的核心展示区域，塑造标志性国际化城市中心形象，融入地方文化的独特韵味的同时体现出现代化城市的活力。

2. 亮度分为三个等级：宝鸡国际会展中心、会议中心、陈仓区政府为一级亮度；宝鸡港务区、盛德商贸城、奥斯顿酒店、西虢宾馆、陈仓区人民检察院、宝鸡威龙丰田、陈仓信访局、育才大酒店、陈仓区政府广场为二级亮度；锦绣园、育才锦悦府、佳苑南区、佳苑新城、尚合锦园为三级亮度。

表 2-15 陈仓中心区景观照明亮（照）度等级规划表

亮度等级	载体	建构筑物 平均亮度上限	开放空间 平均照度上限
一级亮度	<b>建构筑物：</b> 宝鸡国际会展中心、会议中心、陈仓区政府	25cd/m <sup>2</sup>	30 lx
二级亮度	<b>建构筑物：</b> 宝鸡港务区、盛德商贸城、奥斯顿酒店、西虢宾馆、陈仓区人民检察院、宝鸡威龙丰田、陈仓信访局、育才大酒店 <b>开放空间：</b> 陈仓区政府广场	15cd/m <sup>2</sup>	20 lx
三级亮度	<b>建构筑物：</b> 锦绣园、育才锦悦府、佳苑南区、佳苑新城、尚合锦园	8cd/m <sup>2</sup>	10 lx

3. 光色分为两个等级：陈仓区政府广场及其他开放空间光色为 3000K；陈仓信访局、宝鸡国际会展中心、会议中心、陈仓区政府建筑、宝鸡港务区、盛德商贸城、奥斯顿酒店、西虢宾馆、陈仓区人民检察院、锦绣园、育才锦悦府、佳苑南区、佳苑新城、尚合锦园、宝鸡威龙丰田、育才大酒店基础光色为 4000K；





彩光比例方面，宝鸡国际会展中心、会议中心为彩光不限；宝鸡港务区、盛德商贸城、奥斯顿酒店、西虢宾馆、育才大酒店以白光为主，允许局部彩光；其他背景建筑及开放空间为禁止彩光。

表 2-16 陈仓中心区景观照明光色规划表

载体	基础光色指标
开放空间：陈仓区政府广场及其他开放空间。	3000K
建构物：陈仓信访局、宝鸡国际会展中心、会议中心、陈仓区政府、宝鸡港务区、盛德商贸城、奥斯顿酒店、西虢宾馆、陈仓区人民检察院、锦绣园、育才锦悦府、佳苑南区、佳苑新城、尚合锦园、宝鸡威龙丰田、育才大酒店。	4000K

4.动态分为三个等级：宝鸡国际会展中心、会议中心动态不限；宝鸡港务区、盛德商贸城、奥斯顿酒店、西虢宾馆、育才大酒店以静态为主，允许缓慢动态；其余为静态。

表 2-17 陈仓中心区景观照明动态效果规划表

载体	指标
建构物：宝鸡国际会展中心、会议中心	动态不限
建构物：宝鸡港务区、盛德商贸城、奥斯顿酒店、西虢宾馆、育才大酒店	缓慢动态
建构物：陈仓区政府、陈仓区政府广场、锦绣园、育才锦悦府、佳苑南区、佳苑新城、尚合锦园、陈仓信访局、陈仓区人民检察院	静态

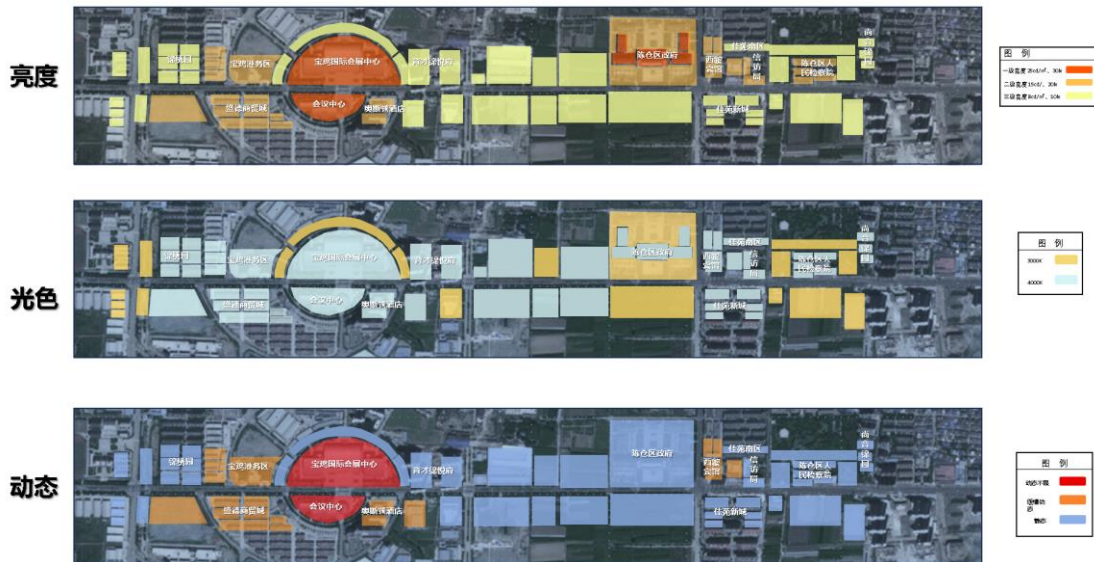


图 2-56 陈仓中心区亮度、光色、动态规划图

## 第66条 地标类建筑景观照明指引

1.范围：宝鸡国际会展中心、会议中心。



2.定位：营造简洁大气的夜景环境氛围，塑造标志性现代化城市夜景形象。

3.策略：高亮凸显，光色、动态、照明手法不限。夜景照明建设应兼顾航拍视角、远观及近人尺度下的多维度呈现，结合载体特征（形态、结构、材质等），设计阶段需进行灯具光学计算，施工阶段需根据工程方选用的灯具信息进行复核计算，确保预期效果可实现，进行高标准的照明设计建设。由于该类地标对于城市的夜景形象塑造至关重要，因此，需严格注意灯具及管线的隐藏，避免破坏白天建筑风貌；必须包含分模式控制，细化景观照明设计，可分为平日、节日、主题活动模式，兼顾固定设施及临时照明设施，以保证夜间全时段良好的夜景视看效果。



图 2-57 会展中心夜景效果示意图



## 第67条 行政办公建筑景观照明指引

1.范围：陈仓区政府、陈仓信访局、陈仓区人民检察院。

2.定位：塑造庄重、有序的行政办公街区形象。

3.策略：区政府办公大楼应采用高亮度、弱对比的手法，以泛光和局部投光的方式来突出建筑的立体感和核心地位，增加其夜间的视觉吸引力。同时，其余的行政办公建筑在照明设计上应与市政府大楼保持统一的光色和手法，但亮度略降低，以避免与市政府大楼形成过强的视觉竞争；周边景观应采用静态和较低亮度的暖光，增强空间的深度感和层次感。

光源与灯具的选择上主要考虑安全性与隐蔽性，严格控制周边地区对居住区的光污染、光干扰影响。



图 2-58 陈仓区政府夜景效果示意图

## 第68条 临街公建景观照明指引

1.范围：宝鸡港务区、盛德商贸城、奥斯顿酒店、育才集团、西虢宾馆。

2.定位：办公聚集区，塑造现代、整饬的都市形象。

3.策略：宜使用单色光静态照明为主的传统办公照明手法，宜采用内透照明、泛光照明、局部投光照明，体现出建筑的大气和庄重，酒店宾馆类公建可



局部适当结合动态彩光；不宜采用自发光轮廓勾边照明或表演类照明手法，如媒体立面、高饱和度动态彩光手法等商娱建筑照明手法。照明凸显建筑顶部、立面特色结构、裙房部分。



图 2-59 办公聚集区夜景效果示意图

## 第69条 住宅建筑景观照明指引

1.范围：住宅建筑包含有锦绣园、育才锦悦府、佳苑南区、佳苑新城、尚合锦园。

2.定位：应塑造宁静，温馨的居住区形象。

3.策略：宜采用中亮度静态暖色光，强调建筑顶部天际线照明，临路立面增设统一手法的局部照明。强化小区内公共活动区域、主要出入路径的功能照明。

光源与灯具的选择上主要考虑安全性与隐蔽性，严格控制周边地区对居住区的光污染、光干扰影响；具体参考本规划文本第三章相关指标要求，严格控制灯具朝向户内的影响。





图 2-60 居住区夜景效果示意图

## 第70条 开放空间景观照明指引

- 1.范围：陈仓区政府广场及其他开放空间。
- 2.定位：塑造品质、活力的夜景氛围。
- 3.策略：开放空间照明优先保证功能照明为主，完善园路及夜间活动区的功能照明达标率，其他具体策略参考规划文本“第四章第三节公园广场开放空间功能照明控制要求”。其他开放空间节点的夜景照明建设应重点关注近人尺度的夜游体验，针对不同人群的差异化夜间活动需求，对节点空间进行合理的照明分区，因地制宜，通过的照明设计建设，引导夜间活动人群进行分区活动，并为各类人群提供高质量的夜间活动体验。



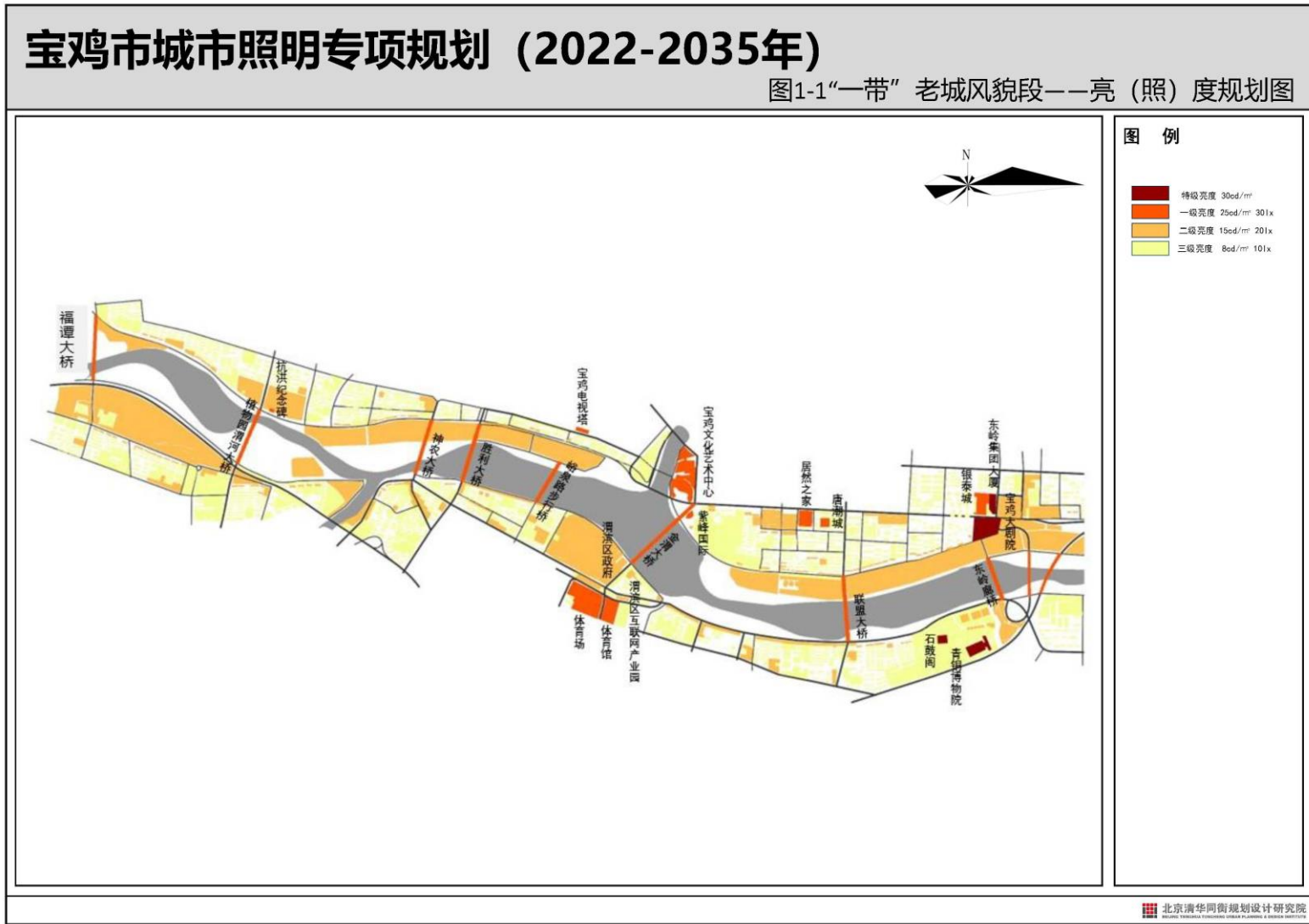
图 2-61 周边广场夜景效果示意图

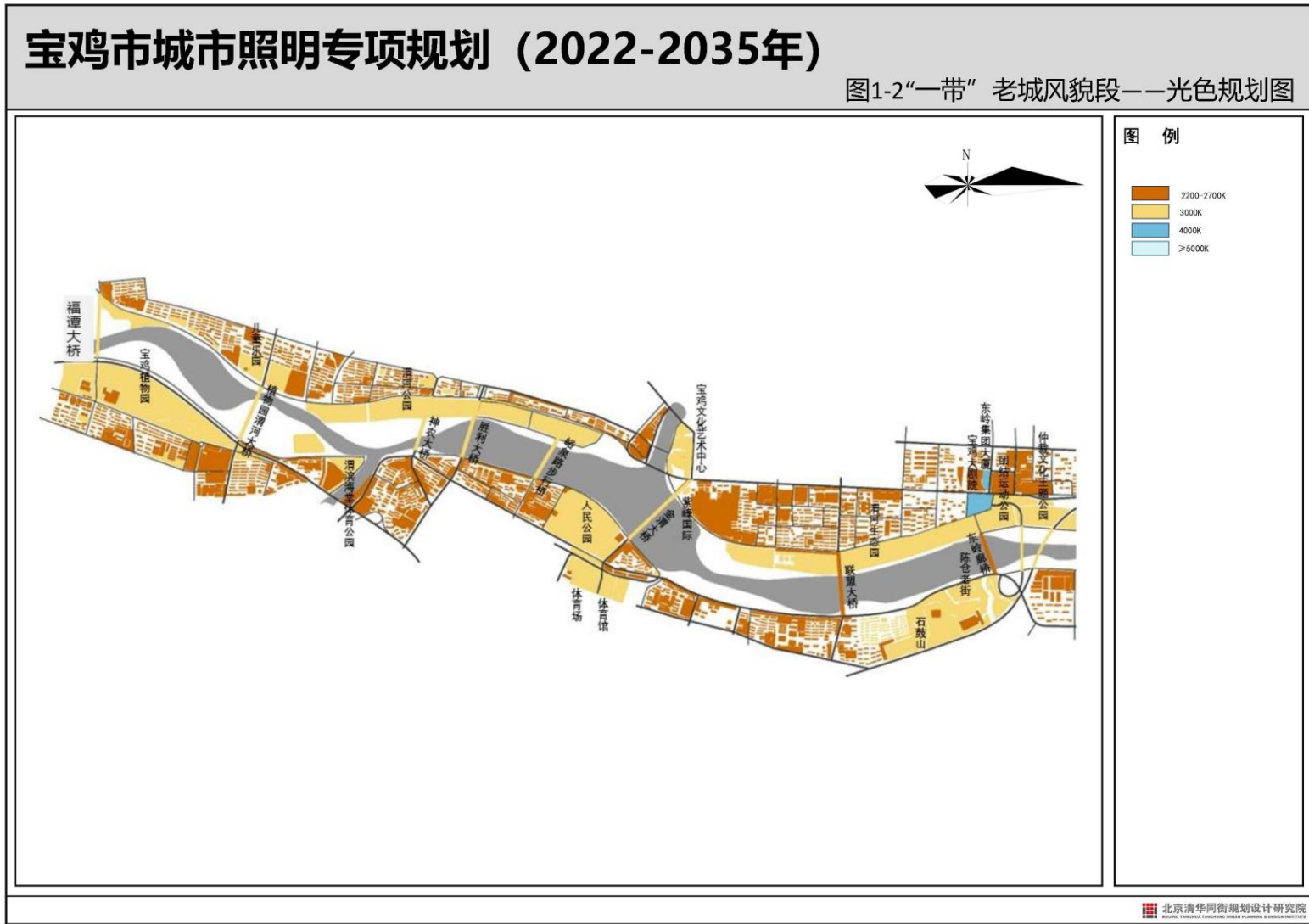


## 图集

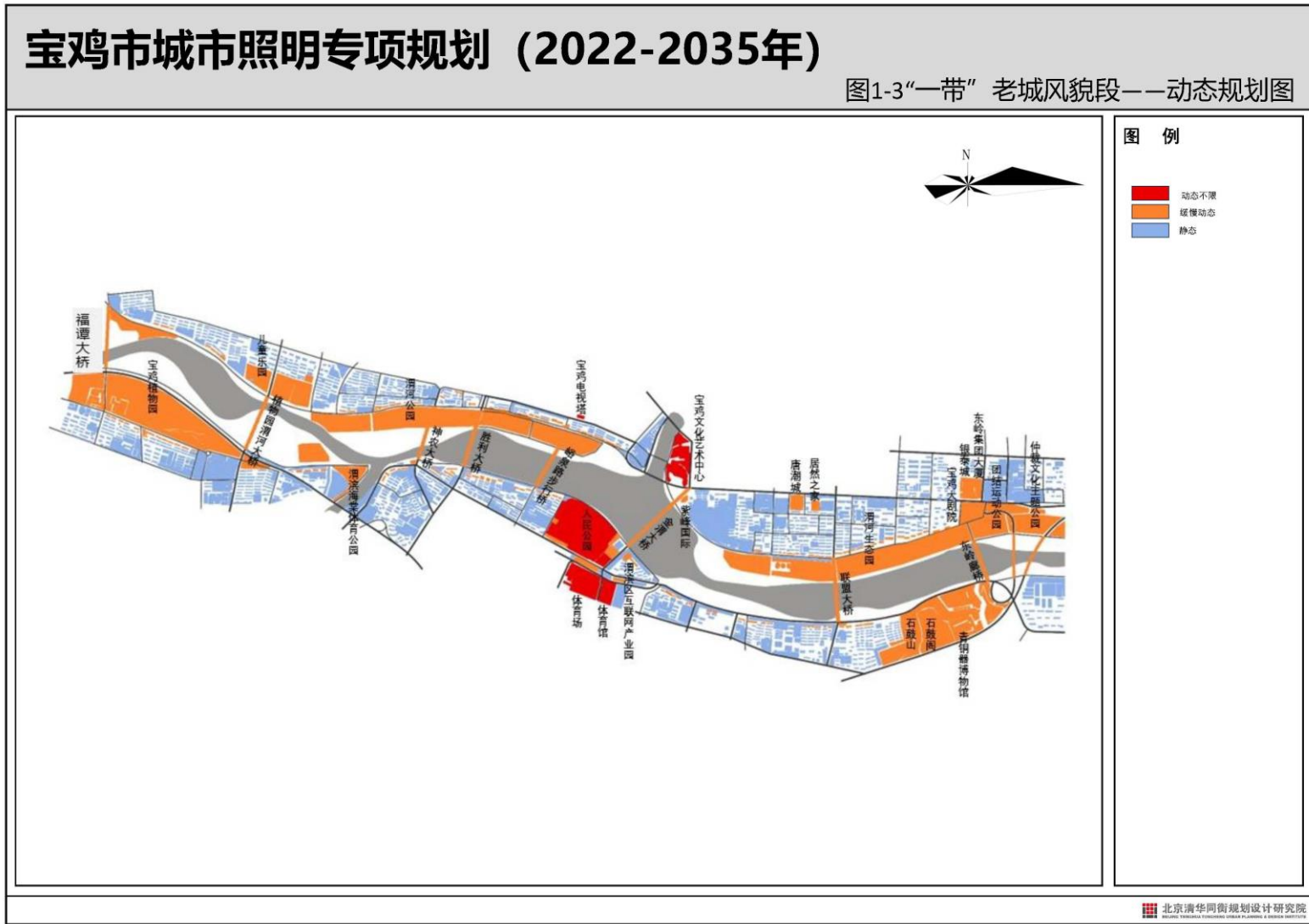
- 图 1-1 “一带”老城风貌段——亮(照)度规划图
- 图 1-2 “一带”老城风貌段——光色规划图
- 图 1-3 “一带”老城风貌段——动态规划图
- 图 1-4 “一带”新城发展段——亮(照)度规划图
- 图 1-5 “一带”新城发展段——光色规划图
- 图 1-6 “一带”新城发展段——动态规划图
- 图 1-7 “一带”科技新城段——亮(照)度规划图
- 图 1-8 “一带”科技新城段——光色规划图
- 图 1-9 “一带”科技新城段——动态规划图
- 图 2-1 “六区”城市名片核心区——亮(照)度规划图
- 图 2-2 “六区”城市名片核心区——光色规划图
- 图 2-3 “六区”城市名片核心区——动态规划图
- 图 2-4 “六区”行政办公片区——亮(照)度规划图
- 图 2-5 “六区”行政办公片区——光色规划图
- 图 2-6 “六区”行政办公片区——动态规划图
- 图 2-7 “六区”门户形象片区——亮(照)度规划图
- 图 2-8 “六区”门户形象片区——光色规划图
- 图 2-9 “六区”门户形象片区——动态规划图
- 图 2-10 “六区”文体休闲片区——亮(照)度规划图
- 图 2-11 “六区”文体休闲片区——光色规划图
- 图 2-12 “六区”文体休闲片区——动态规划图
- 图 2-13 “六区”凤翔中心区——亮(照)度规划图
- 图 2-14 “六区”凤翔中心区——光色规划图
- 图 2-15 “六区”凤翔中心区——动态规划图
- 图 2-16 “六区”陈仓中心区——亮(照)度规划图
- 图 2-17 “六区”陈仓中心区——光色规划图
- 图 2-18 “六区”陈仓中心区——动态规划图

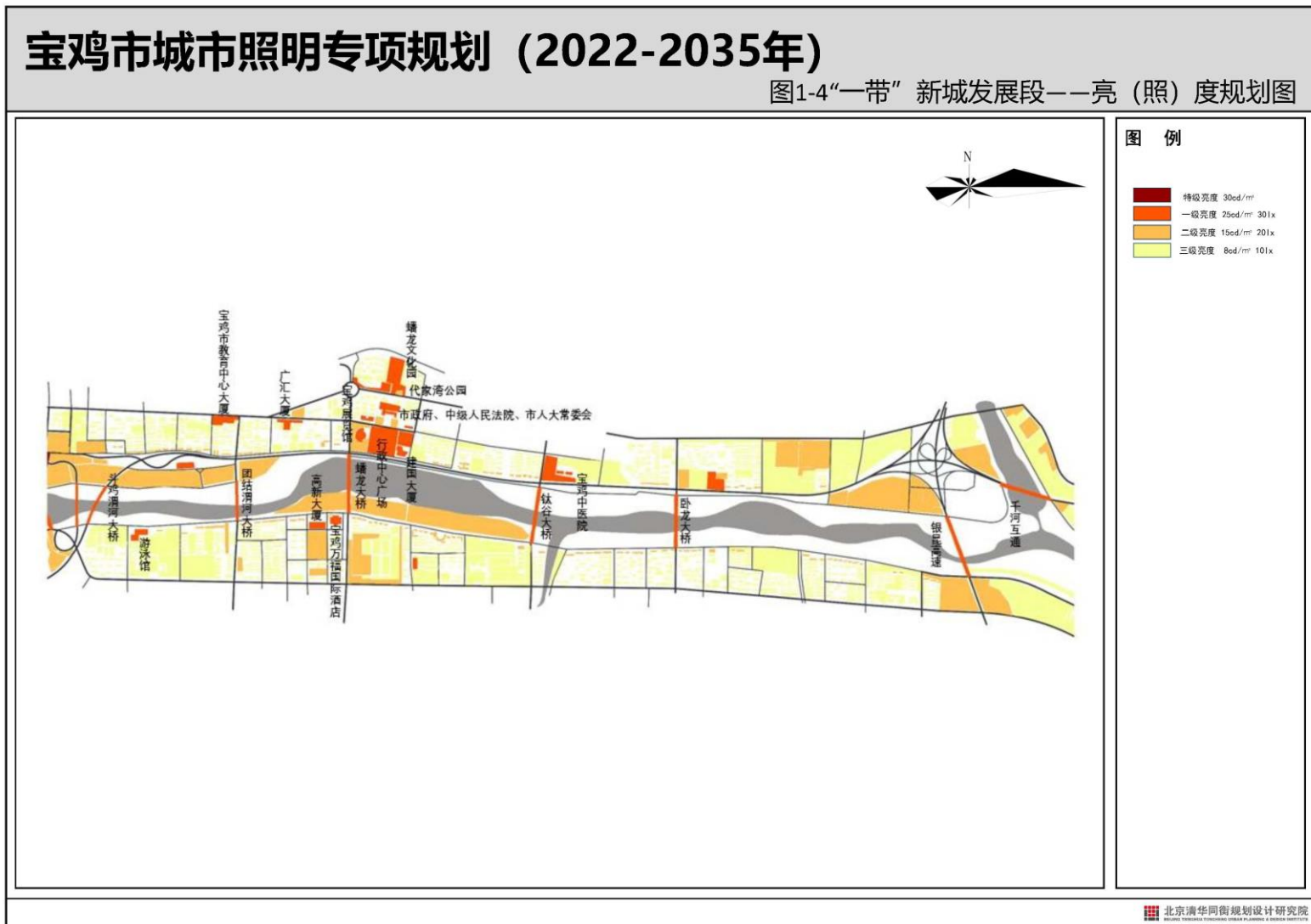


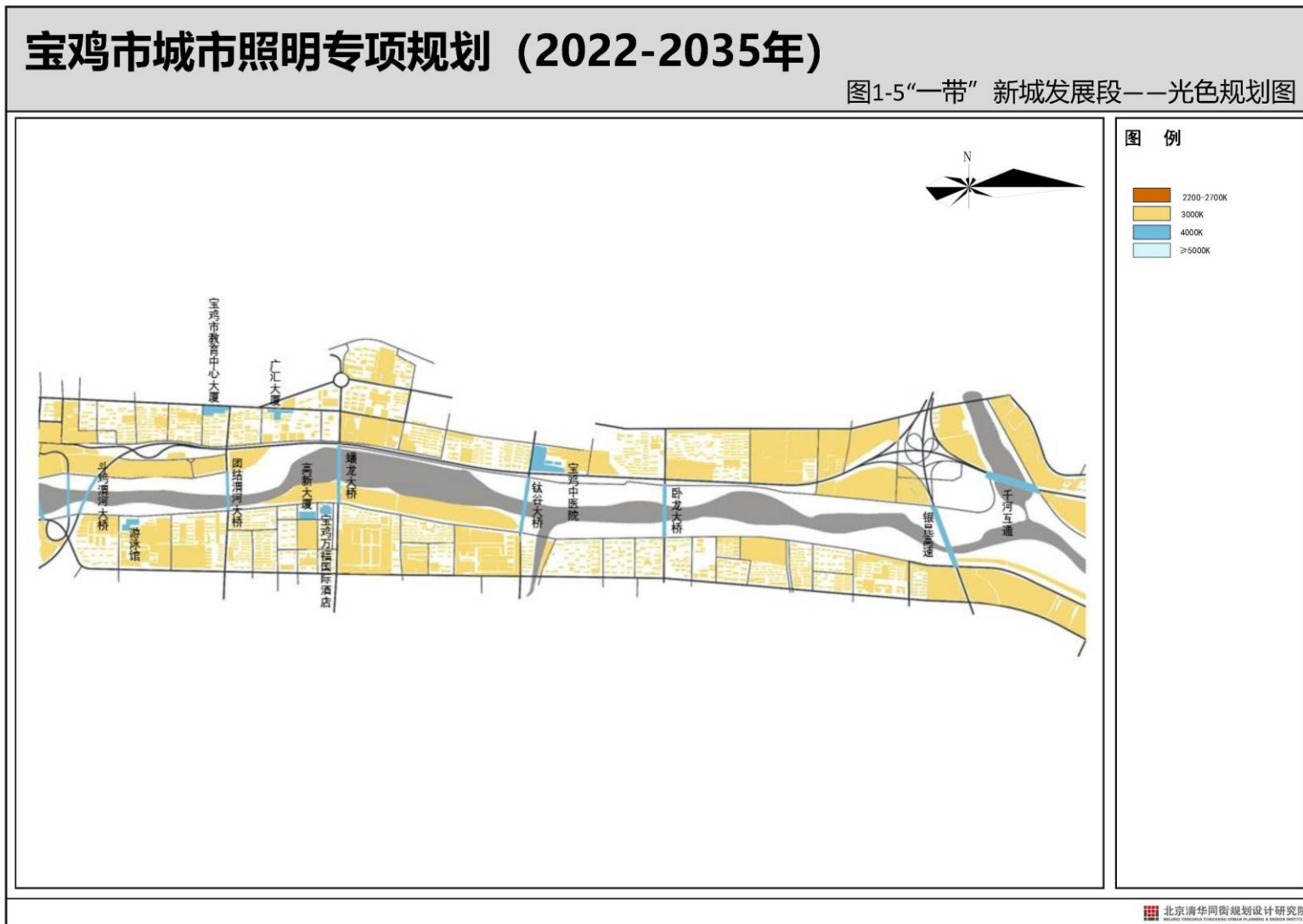


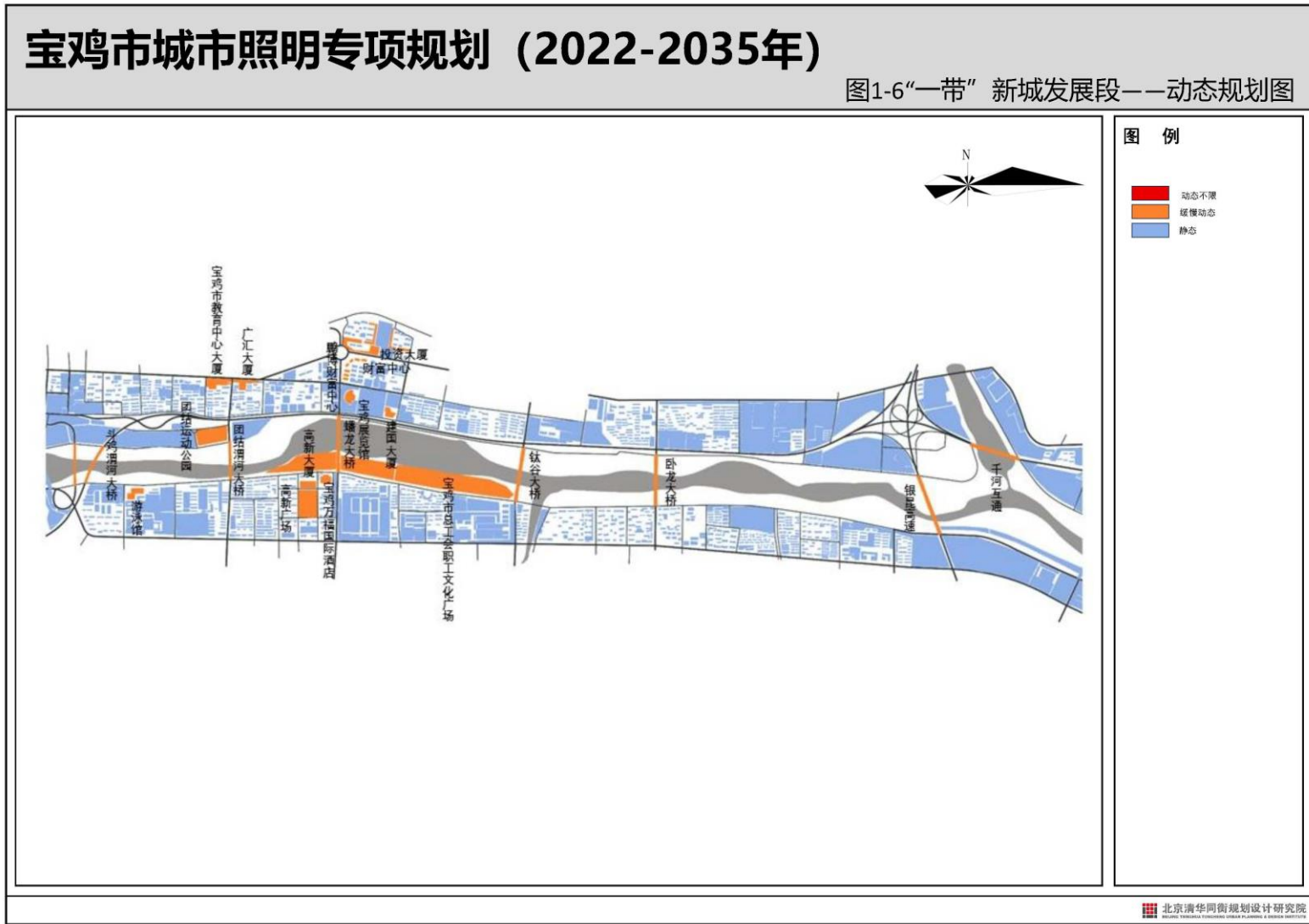


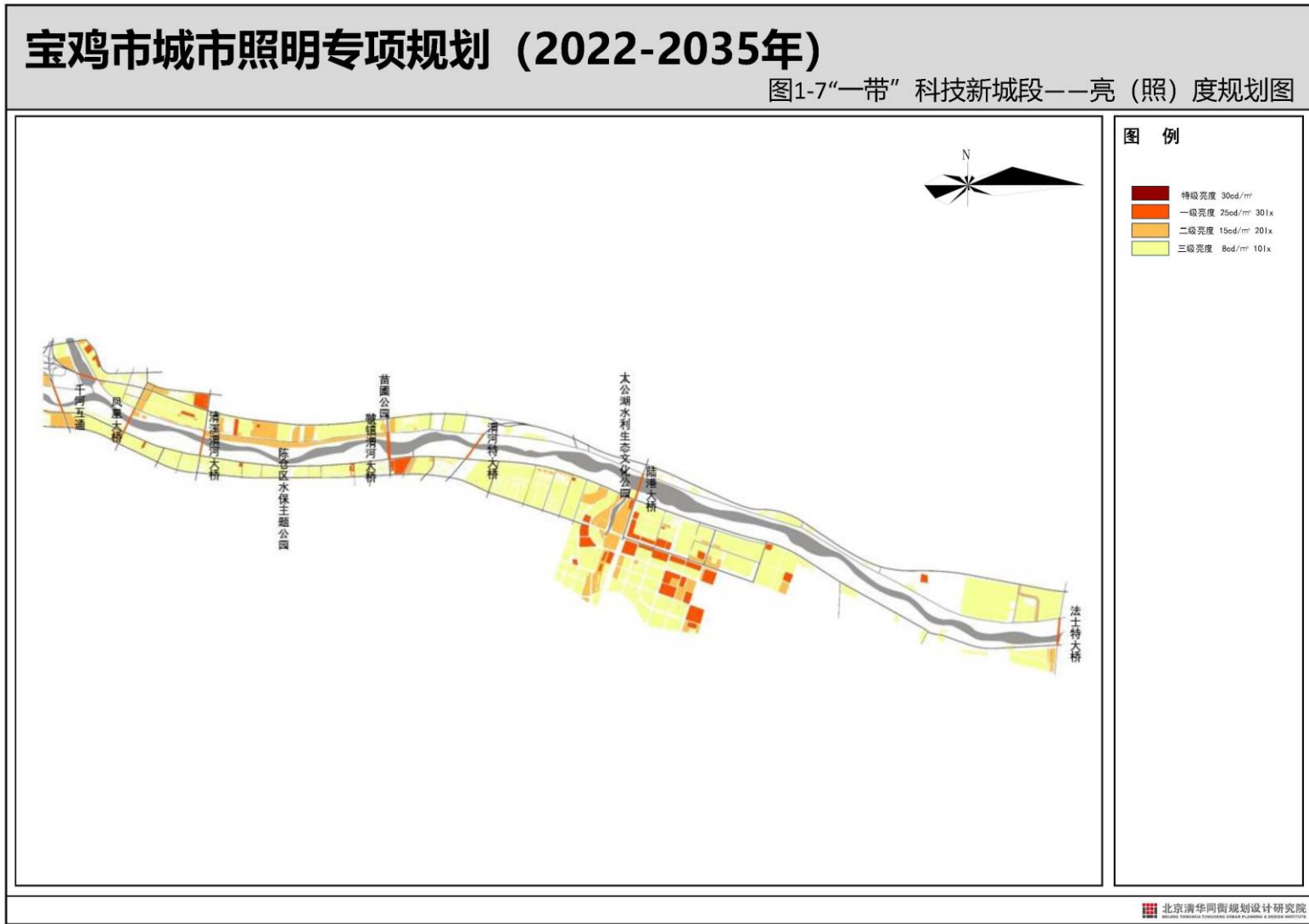


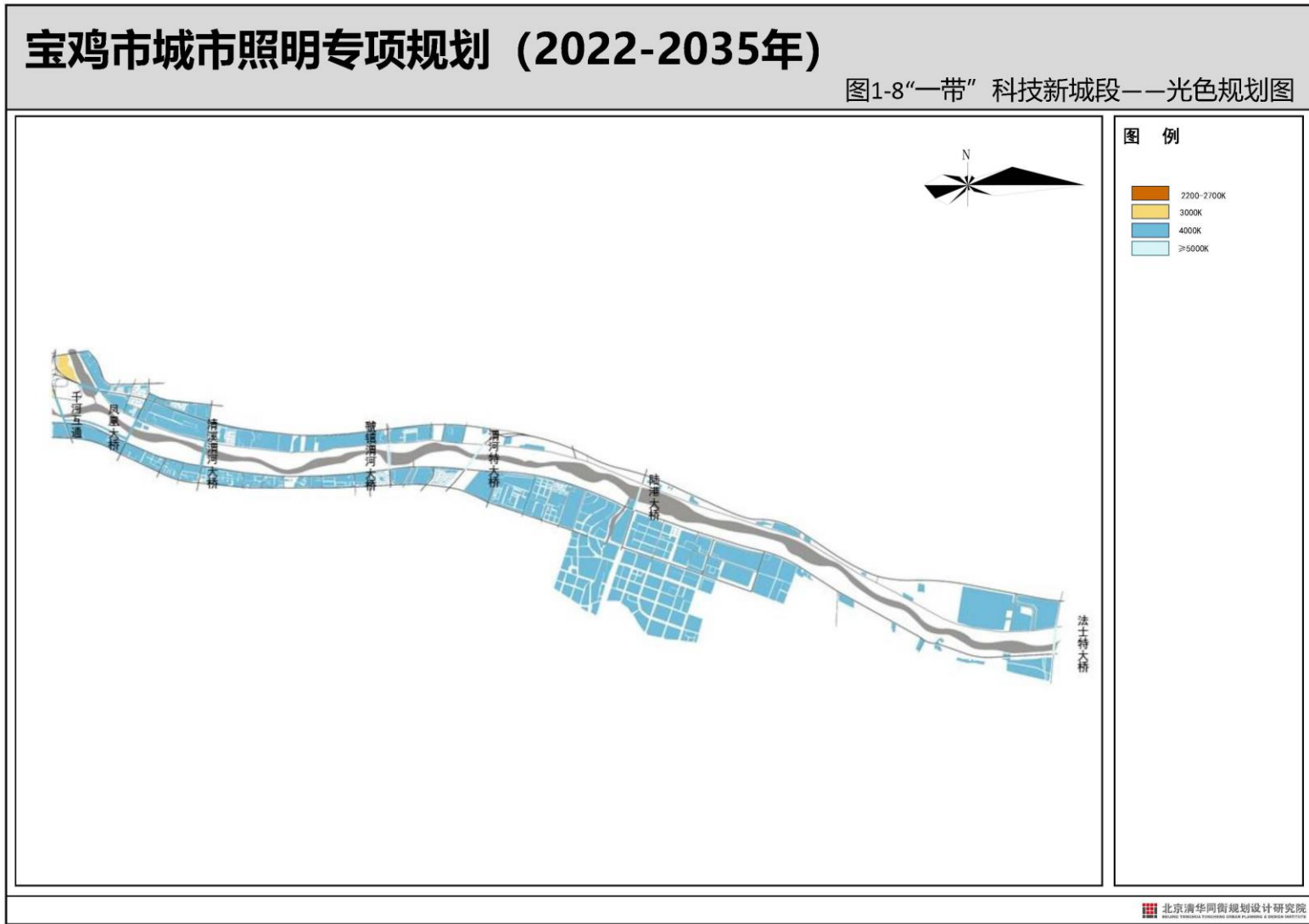














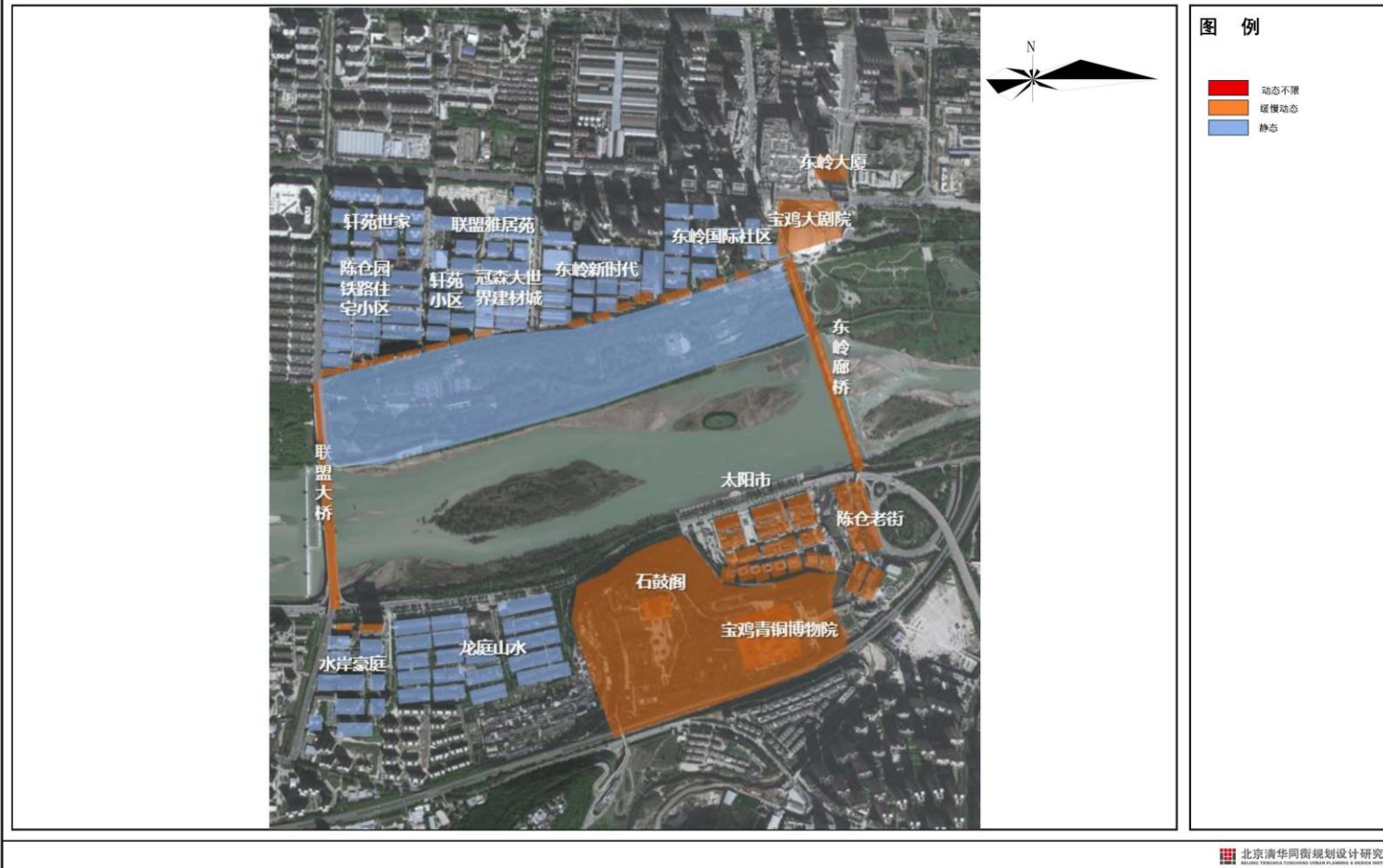


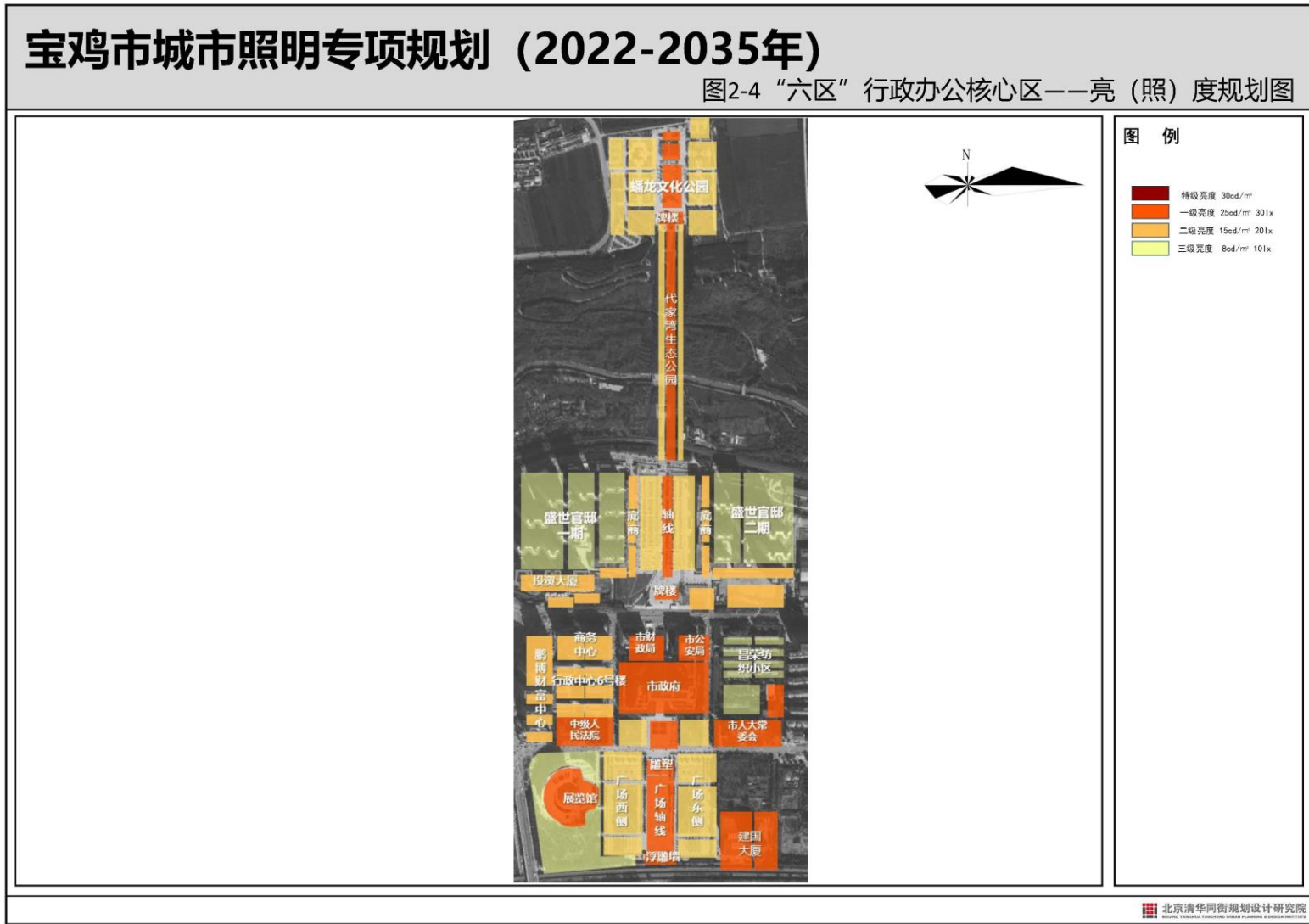


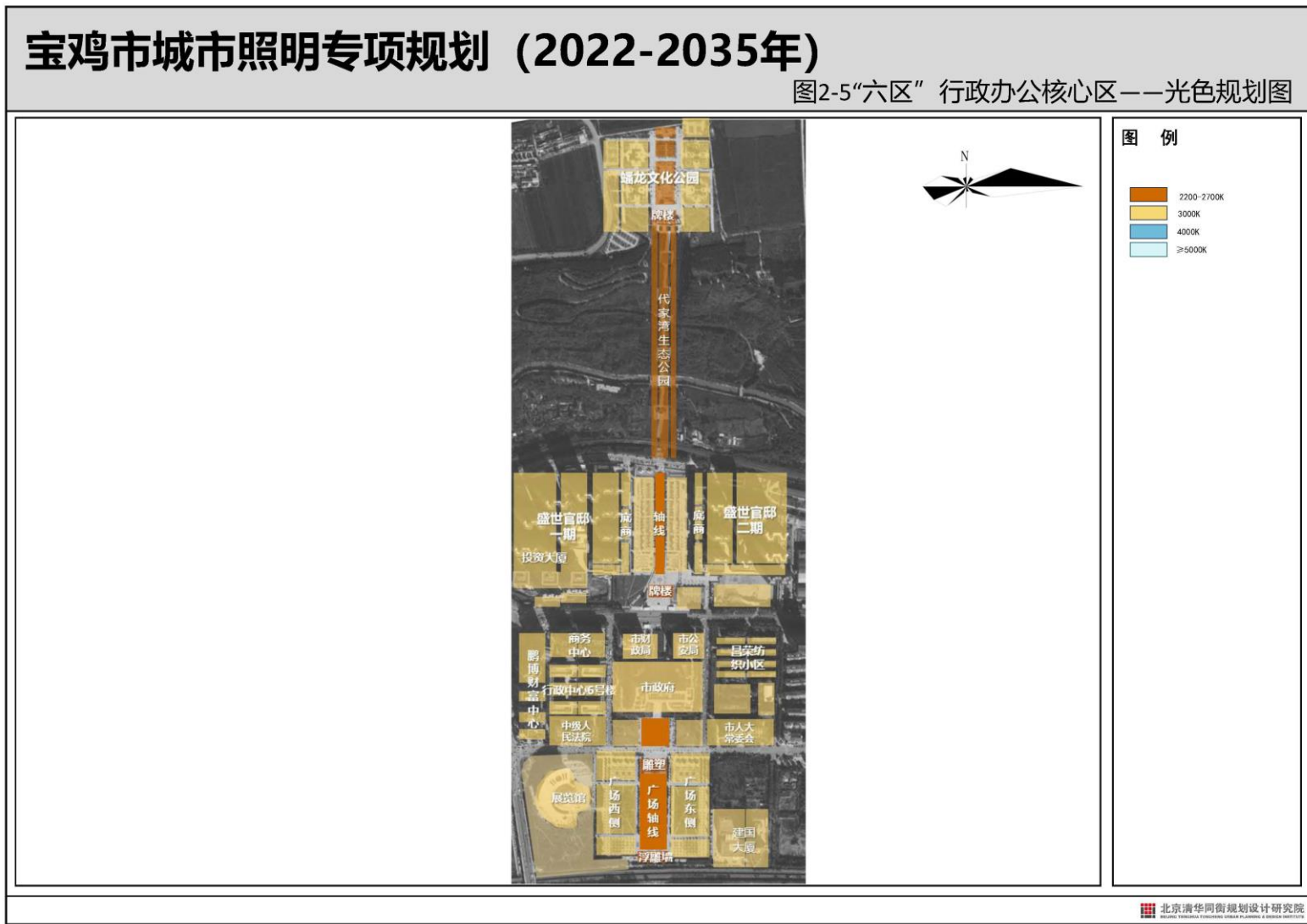


# 宝鸡市城市照明专项规划 (2022-2035年)

图2-3“六区”城市名片核心区——动态效果规划图

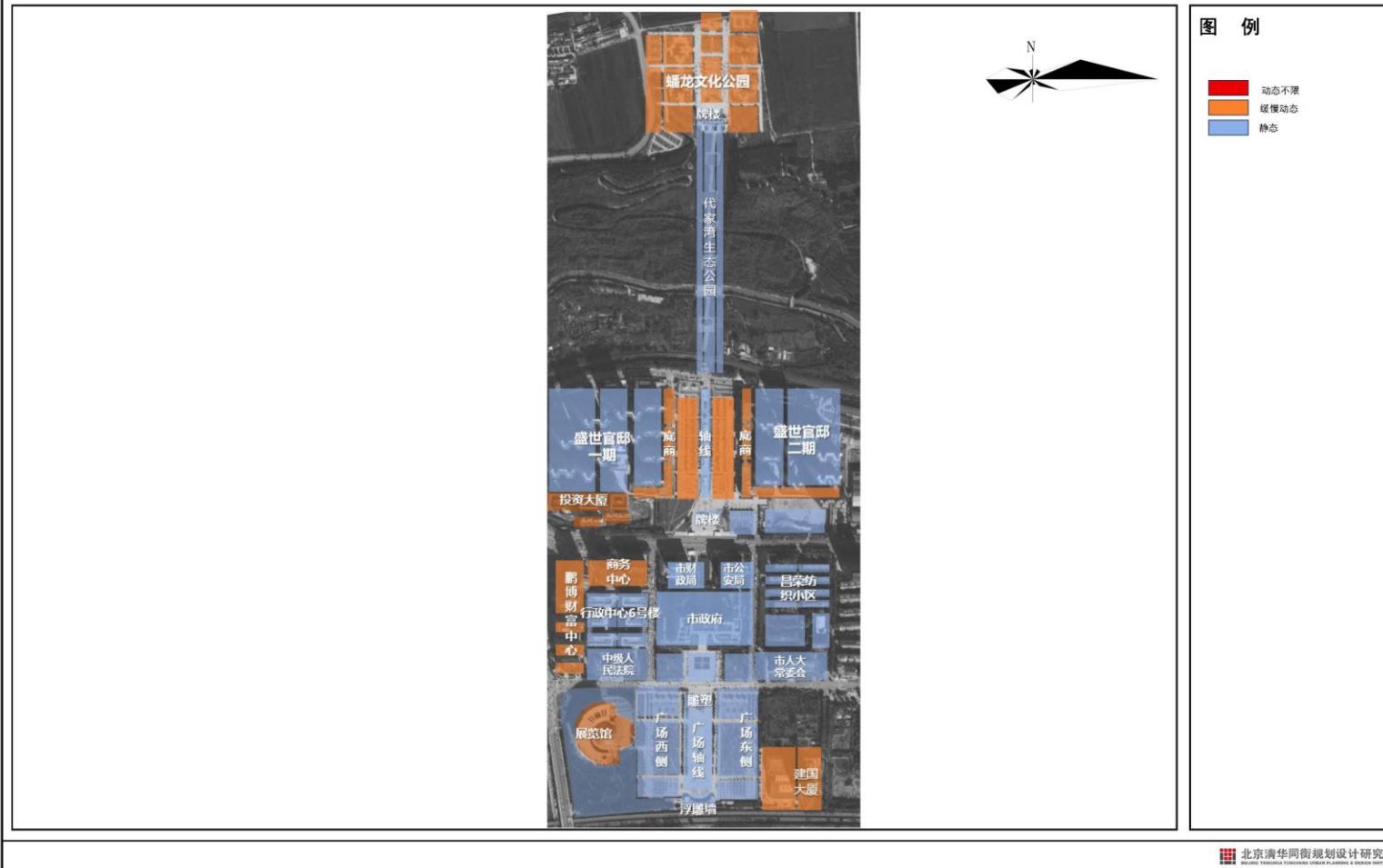






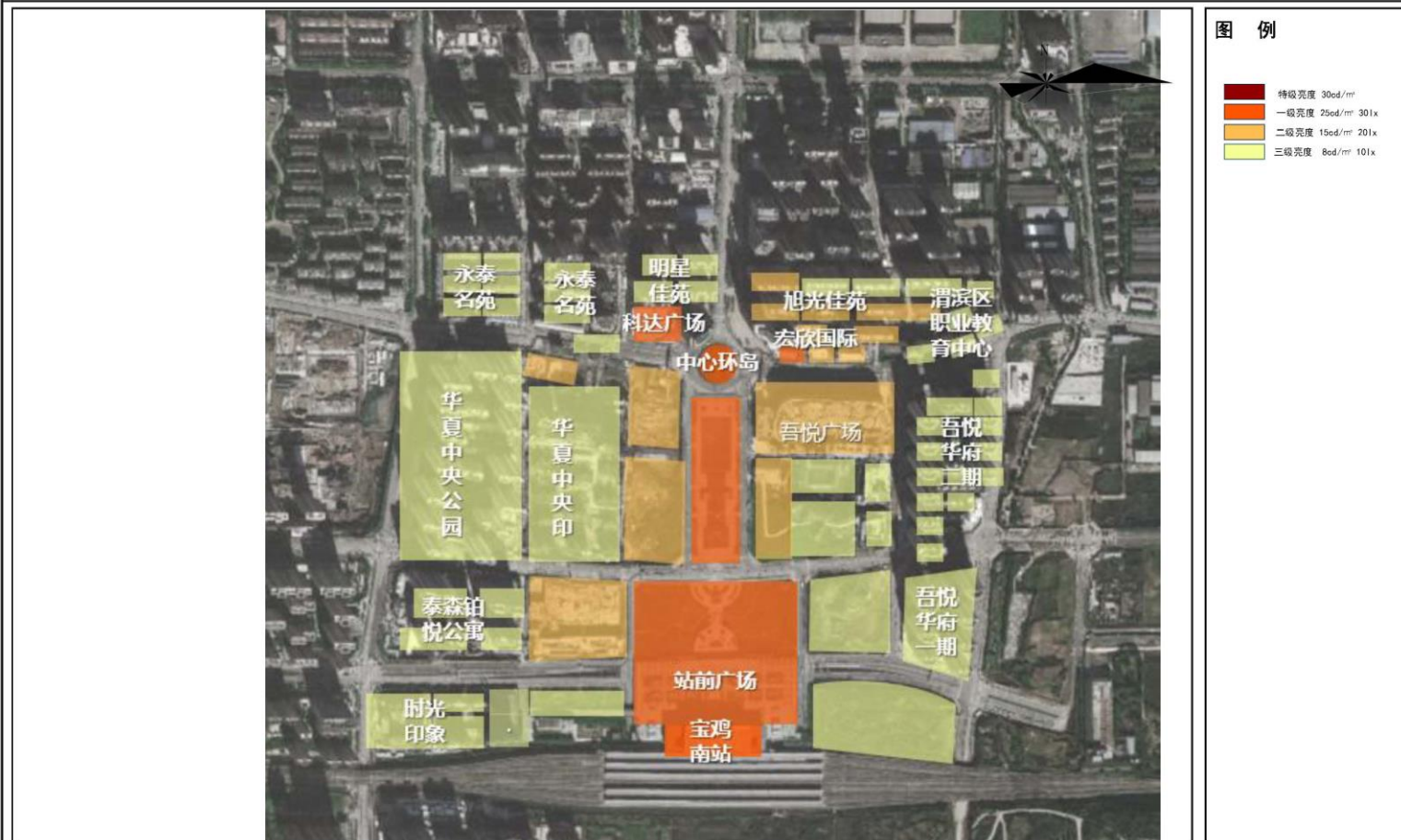
# 宝鸡市城市照明专项规划 (2022-2035年)

图2-6“六区”行政办公核心区——动态效果规划图



# 宝鸡市城市照明专项规划 (2022-2035年)

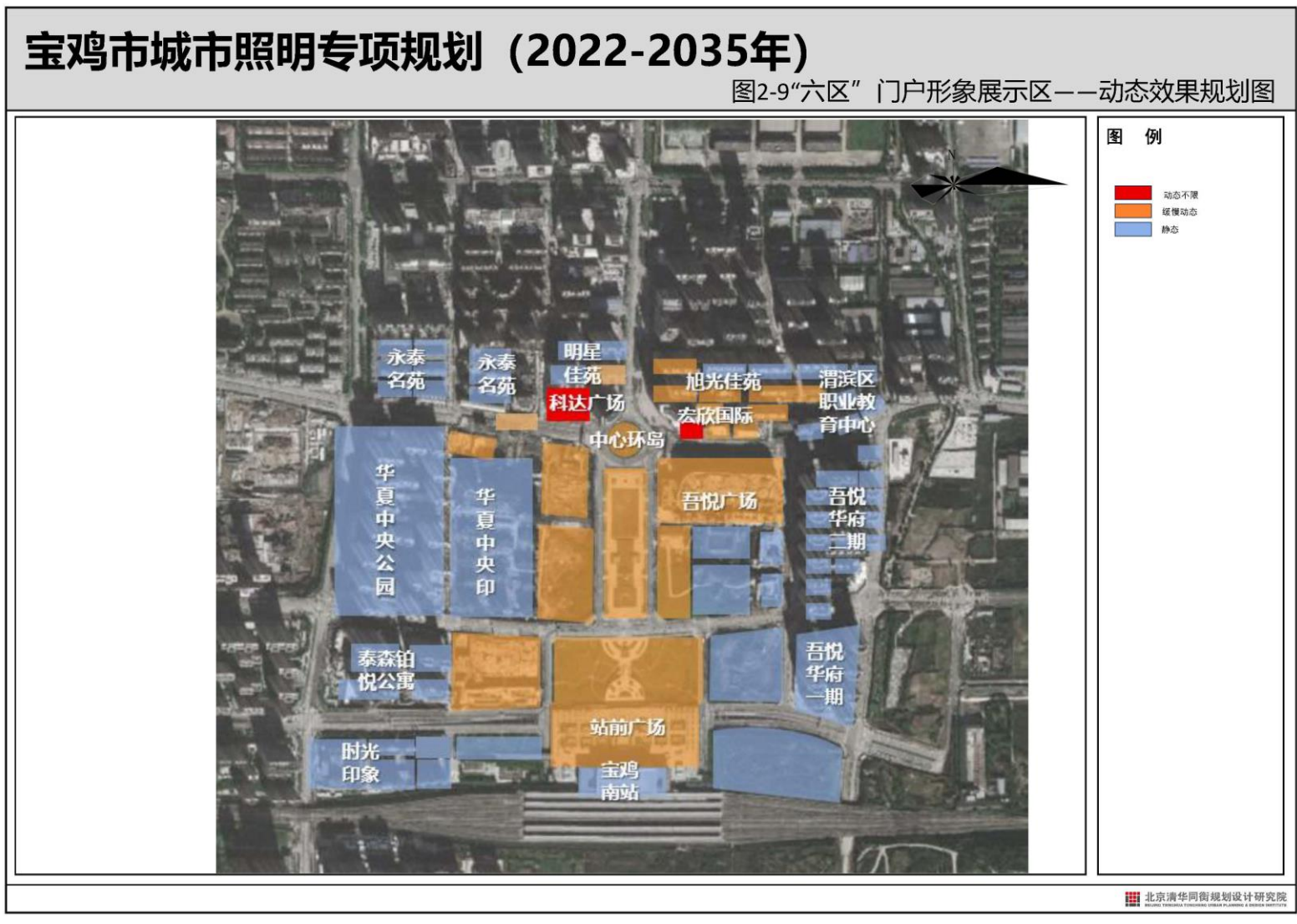
图2-7 “六区”门户形象展示区——亮(照)度规划图



北京清华同衡规划设计研究院











# 宝鸡市城市照明专项规划 (2022-2035年)

图2-11“六区”文体休闲核心区——光色效果规划图



